

## INFORMATIONS DE PRÉINSTALLATION

WD WD WD  
04 05 06



### Lignes directrices en matière de spécifications d'éviers

À l'aide d'une méthode d'essai spécialement conçue, les ingénieurs de Dyson ont testé une grande variété d'éviers pour évaluer leur compatibilité avec le sèche-mains Dyson Airblade Wash+Dry. Pour les éviers recommandés, veuillez utiliser notre guide à [www.dyson.com/docs](http://www.dyson.com/docs)

Les éviers en porcelaine ou en métal brossé sont idéaux.

Les éviers ayant une surface très polie (p. ex. le chrome réfléchissant) devraient être évités.

### Montage du robinet

La tige du robinet (mesurée à partir du diamètre externe) doit être fixée à 15-40 mm ( $1/2$  po -  $1 1/2$  po) du rebord extérieur de l'évier. Il devrait y avoir un espace minimal de 290 mm ( $11 1/2$  po) entre le centre d'un robinet et une paroi latérale. Lorsque plusieurs robinets sont installés côte à côte, les centres des robinets devraient être distancés les uns des autres de 580 mm ( $22 7/8$  po) minimum. Cela permet de laisser un espace suffisant pour le montage du godet moteur ainsi qu'un espace suffisant pour les épaules des utilisateurs.

Fig. 1

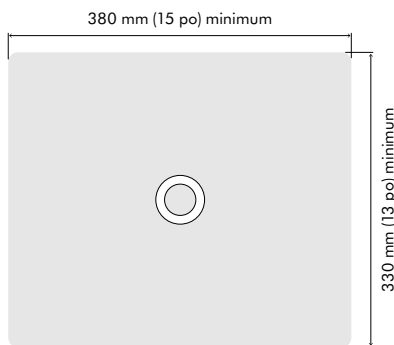


Fig. 2

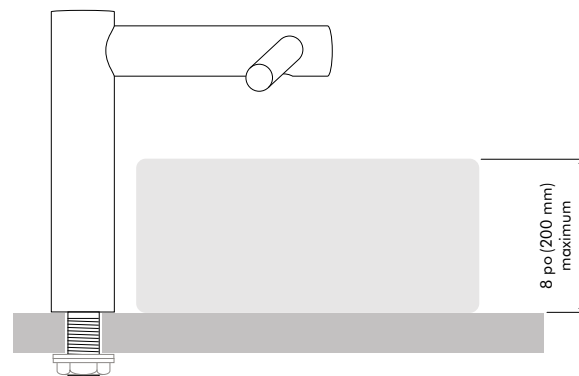
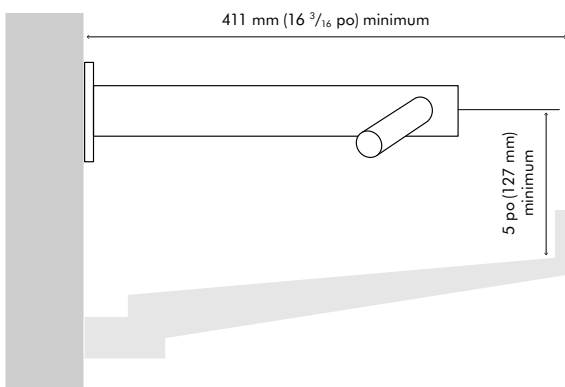


Fig. 3



### Dimensions de l'évier

(Toutes les mesures sont internes à moins d'indication contraire)

**Fig. 1** Largeur minimale de l'évier : 380 mm (15 po),  
mesure avant-arrière minimale de l'évier : 330 mm (13 po)

**Fig. 2** Profondeur maximale de l'évier pour le robinet à bec haut (WD05)  
seulement : 200 mm (8 po) (Mesure externe d'un évier vasque/sur pied)

**Fig. 3** Distance minimale entre le centre du robinet et le haut de l'évier (WD06 seulement)  
127 mm (5 po). Du rebord avant de l'évier (tous les types – sur pied, encastré, taillé en bloc)  
à la paroi, minimum 411 mm ( $16 3/16$  po).

Profondeur interne minimale de l'évier (pour tous les modèles) : 127 mm (5 po)

## Montage du robinet

Ne pas placer le capteur d'eau orienté vers le bas au-dessus d'une surface réfléchissante, telle que l'orifice de drainage (Fig. 4).

Pour les instructions d'installation complètes, veuillez consulter le guide d'installation imprimé fourni avec l'appareil. Il est aussi offert en ligne au [www.dysoncanada.ca/docs](http://www.dysoncanada.ca/docs)

## Savon et emplacement du distributeur de savon

Pour une meilleure expérience utilisateur, Dyson recommande l'usage de savons en gel.

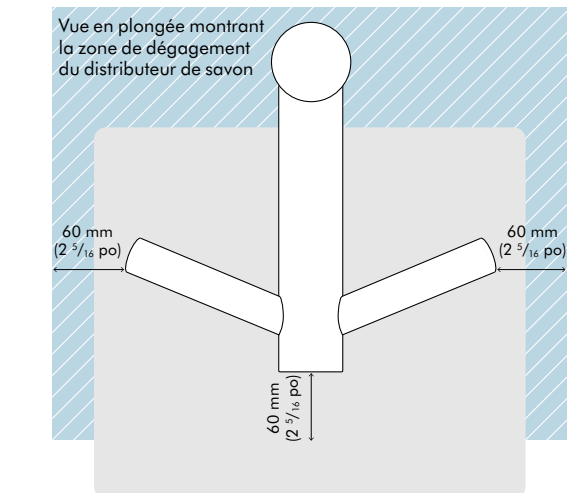
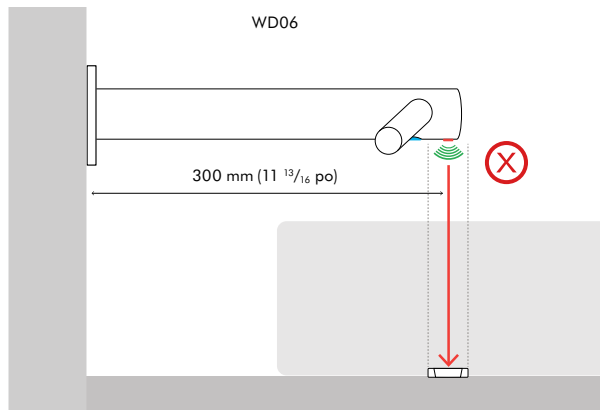
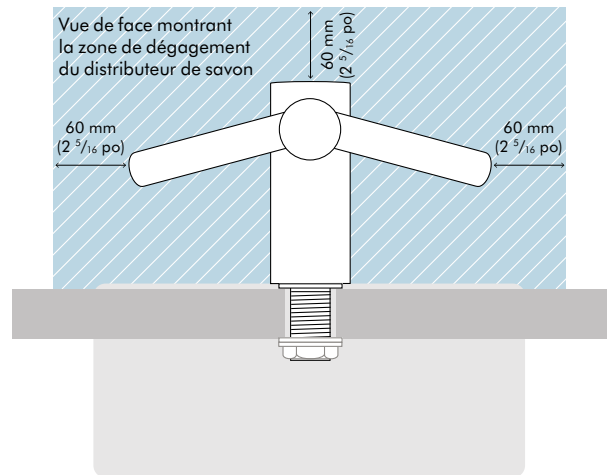
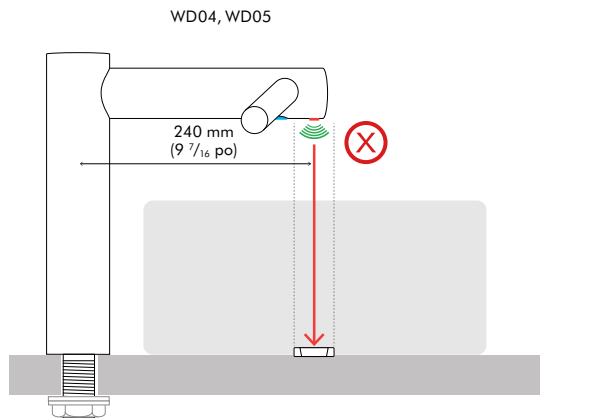
La zone de détection infrarouge pour l'activation de l'air s'étend le long de chaque bras de robinet. Afin d'éviter une activation accidentelle, il est important de tenir compte du trajet de la main de l'utilisateur vers le distributeur de savon.

Le distributeur devrait être situé à 60 mm ( $2 \frac{5}{16}$  po) minimum de la largeur du robinet, de sorte que l'utilisateur puisse mettre ses mains sur les côtés des bras du robinet.

Il devrait aussi être situé à une distance de 60 mm ( $2 \frac{5}{16}$  po) minimum au-dessus des bras, de sorte que les capteurs ne soient pas activés.

Veuillez noter que l'utilisateur peut atteindre le savon par la diagonale; ainsi, ce trajet ne doit pas passer par la zone de détection.

Fig. 4



## Drainage de l'eau

En raison de la proximité entre l'eau et un jet d'air à haute vitesse, il se peut que de l'eau et du savon soient dispersés en dehors de l'évier. Pour atténuer cet effet, nous recommandons de suivre les directives ci-dessous.

## Profil de la base

Un profil à base plate ne permettra qu'un faible drainage, ce qui augmente le risque d'éclaboussures.

Pour améliorer le drainage, éviter les éviers avec une base plate, particulièrement dans la zone immédiate entourant l'orifice de drainage (rayon minimum de 60 mm ( $2\frac{5}{16}$  po)) (Fig. 5).

Fig. 5

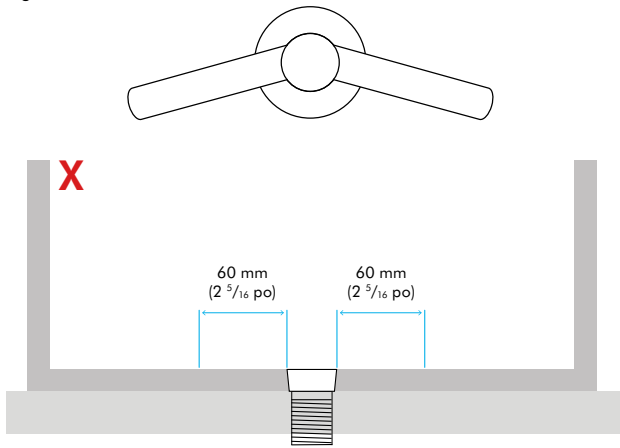
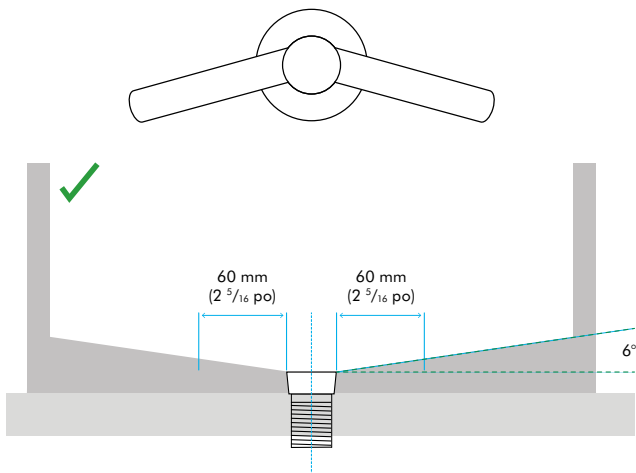


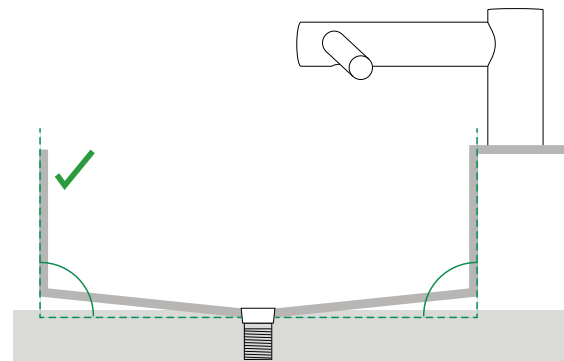
Fig. 6



Un angle minimal de 6° formé par le fond de l'évier, en pente vers l'orifice de drainage, permet un bon drainage, ce qui réduit la quantité d'éclaboussures (rayon minimum de 60 mm ( $2\frac{5}{16}$  po)).

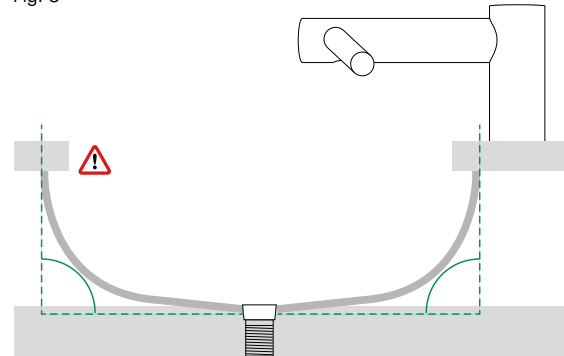
La transition de la base à la paroi arrière et à la paroi avant doit également être prise en considération. La paroi arrière doit être aussi près que possible de 90° et dans un rayon aussi étroit que possible (Fig. 7). Une géométrie incurvée est plus susceptible de provoquer des éclaboussures, et les transitions inclinées entre la base et les parois avant et arrière devraient être évitées (Fig. 8 et 9).

Fig. 7



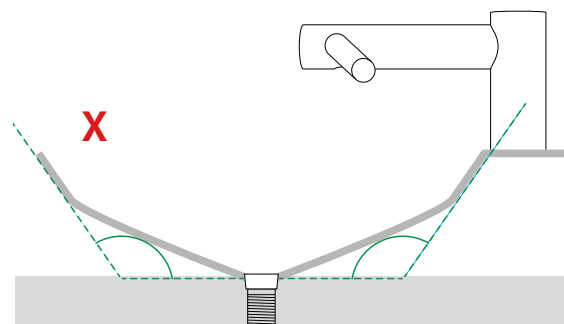
Transition verticale et nette

Fig. 8



Transition verticale et lisse

Fig. 9



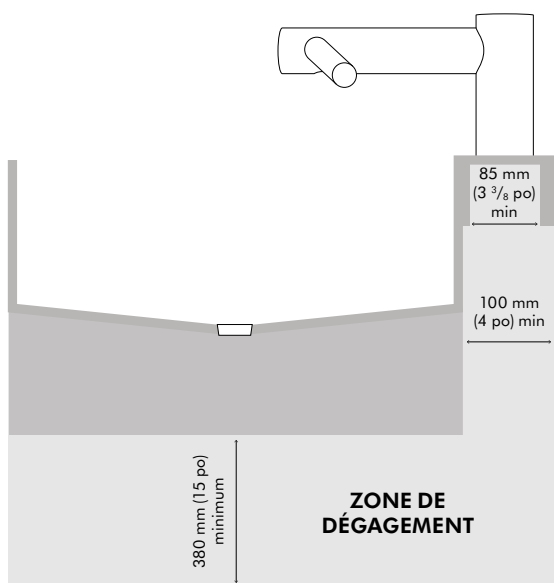
Transition en pente, particulièrement pour les éviers carrés ou rectangulaires

WD WD WD  
04 05 06

## Lignes directrices en matière d'accès à l'évier

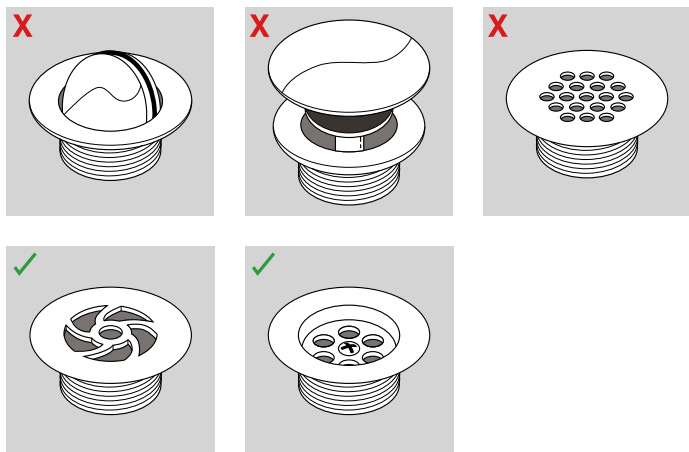
Il est recommandé de suivre les directives suivantes pour assurer un espace d'accès suffisant en dessous de l'évier pour les fins d'entretien et d'installation (Fig. 10).

Fig. 10



## Ouverture de bonde

Les drains ayant de grands orifices sont recommandés, tandis que les drains à grille ou perforés devraient être évités puisqu'ils restreignent le drainage de l'eau savonneuse (mousse). Ne pas utiliser de bouchon pour couvrir le drain d'évier.



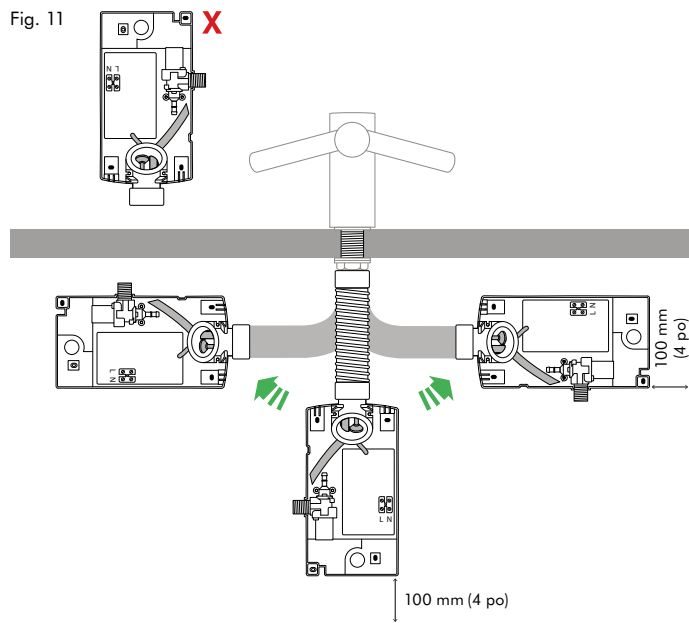
## Montage du compartiment moteur (WD04/WD05)

Assurer un dégagement minimum de 100 mm (4 po) entre le bas du compartiment moteur et le sol/le mur.

Le godet moteur ne peut pas être monté à l'envers ou installé au-dessus de l'évier.

Seul le montage suivant est conseillé (Fig. 11).

Fig. 11



## Installer le WD06

Le sèche-mains Dyson Airblade Wash+Dry WD06 est conçu de manière à ce que l'unité motrice soit située derrière le colombage dans un boîtier métallique qui est fourni avec le sèche-mains Dyson Airblade Wash+Dry (Fig. 12). Les colombages verticaux doivent être construits pour permettre au boîtier métallique d'être inséré entre ceux-ci (Fig. 13). L'un des colombages horizontaux doit être installé a) de manière à soutenir le poids principal du conduit métallique et de l'unité, et b) dans la bonne position par rapport à la tige du robinet.

Pour les instructions d'installation complètes, veuillez consulter le guide d'installation imprimé fourni avec l'appareil. Il est aussi offert en ligne au [www.dysoncanada.ca/docs](http://www.dysoncanada.ca/docs)

Fig. 13

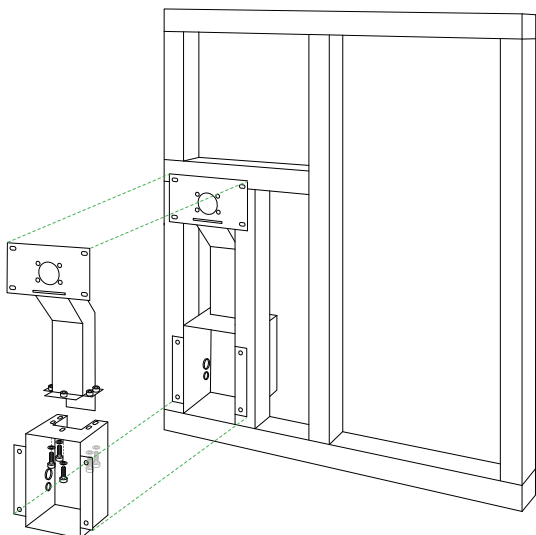
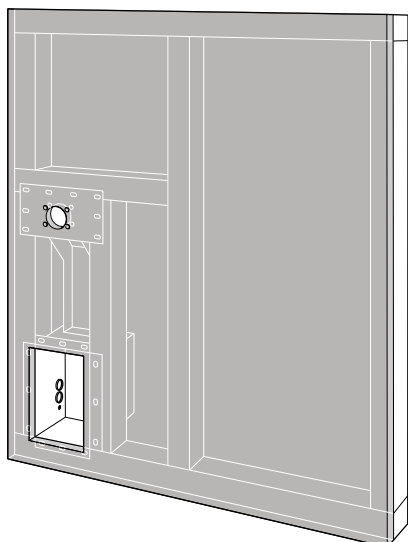


Fig. 14

Installez la plaque de plâtre.



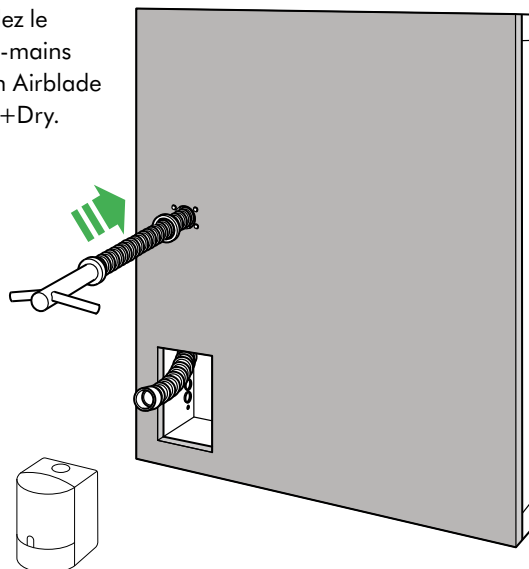
## Assemblage du boîtier métallique du WD06

Fig. 12



Fig. 15

Installez le sèche-mains Dyson Airblade Wash+Dry.

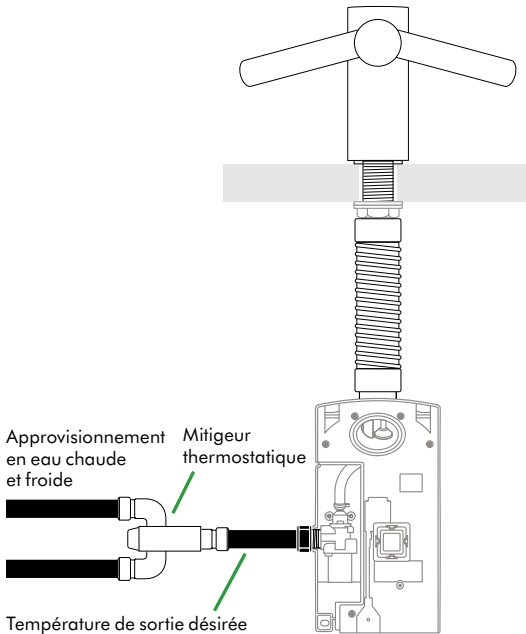


# dyson airblade wash+dry

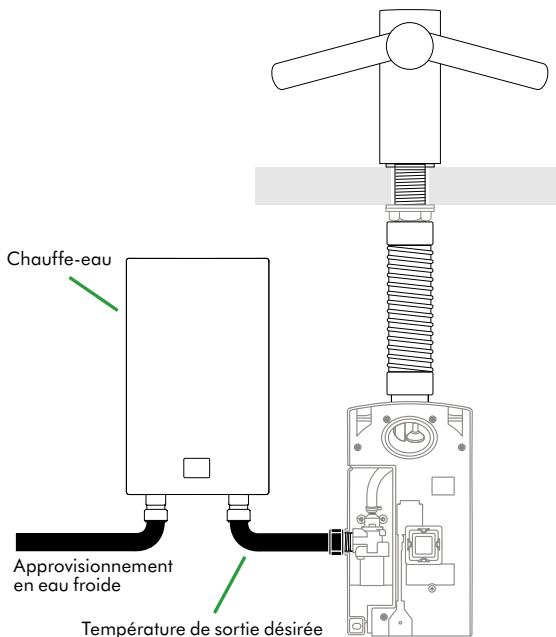
WD WD WD  
04 05 06

## Commande de la température de l'eau

Si vous connectez l'appareil à une alimentation en eau chaude et froide, vous devrez installer un mitigeur thermostatique.



Si vous connectez l'appareil à une alimentation en eau froide seulement, vous devrez installer un chauffe-eau.



## Tests abusifs

Nous avons soumis le robinet à de rigoureux tests abusifs pour assurer qu'il est capable de résister à des forces et des chocs substantiels typiques d'un environnement de salle de bain commerciale ou publique.

## Outils requis

Pour installer cette unité, vous aurez besoin de 4 vis et des raccords appropriés

Tournevis Torx T15 – long manche

Perceuse électrique avec les mèches adéquates

4 chevilles murales (vérifier la compatibilité avec le type de mur)

Tournevis à tête plate 7 mm ( $\frac{9}{32}$  po)

Tournevis plat pour bornier

Clé ajustable

Couteau/lame tranchant(e)

Vis à tête cylindrique, de type à ailettes ou de maçonnerie

Conduit conforme aux normes électriques locales

## Électrique

Tension/fréquence d'entrée : 100-120 V (100-110 V à 50 Hz; 120 V à 60 Hz)

Isolé par un interrupteur à fusibles ou un disjoncteur différentiel, selon le cas

Courant 6,6 A

Les réglementations locales en matière d'électricité doivent être respectées lors de l'installation et de la réparation du produit

Puissance nominale : 1 000 W

Plage de températures de fonctionnement : 0°-40°C, 32°-104°F

Consommation électrique en veille : moins de 0,5 W

## Utilisation de l'eau

Débit d'eau : aérateur ajusté à faible débit de 1,9 litre/min (0,5 gallon/min) 3,8 litres/min (1,0 gallon/min) avec l'aérateur fourni avec le produit

Commande de la température de l'eau : il n'y a pas de fonction intégrée pour changer la température de l'eau. Il est recommandé d'utiliser un mitigeur thermostatique ou un chauffe-eau (non fourni).

Pression d'eau requise : 1-8 bars

Une vanne BSP isolée de 3,8 cm ( $1\frac{1}{2}$  po) requise pour l'entretien

Altitude maximale : 2 700 mètres (8 858 pieds)

## Propreté de l'approvisionnement en eau et croissance biologique

Dans certains pays, des réglementations ou lignes directrices requièrent que les systèmes d'approvisionnement en eau avec contrôle de la température (tels que celui fourni avec le sèche-mains Dyson Airblade Wash+Dry) soient régulièrement nettoyés dans le but de réduire au minimum toute croissance biologique.

Afin de vous permettre de respecter ces réglementations, le sèche-mains Dyson Airblade Wash+Dry a été conçu et testé pour tolérer un nettoyage interne autant avec de l'eau chaude jusqu'à 95 °C (203 °F), qu'avec de l'hypochlorite de sodium à une concentration de 0,45 %.

Veillez vous référer aux réglementations spécifiques (locales) et aux recommandations en termes d'approvisionnement en eau pour obtenir des informations sur les régimes de nettoyage pour le contrôle de la propreté de l'approvisionnement en eau et de la croissance biologique en vigueur dans votre pays.

Durant le nettoyage interne du sèche-mains Dyson Airblade Wash+Dry, soyez conscient des mesures de sécurité à prendre lors de l'utilisation de l'eau chaude ou des produits chimiques. Dyson ne saura être tenue responsable pour toute blessure causée par ce processus.

Pour obtenir plus de renseignements, communiquez avec Dyson.

1 866 236-3884

commercial.sales@dyson.com

www.dysoncanada.ca