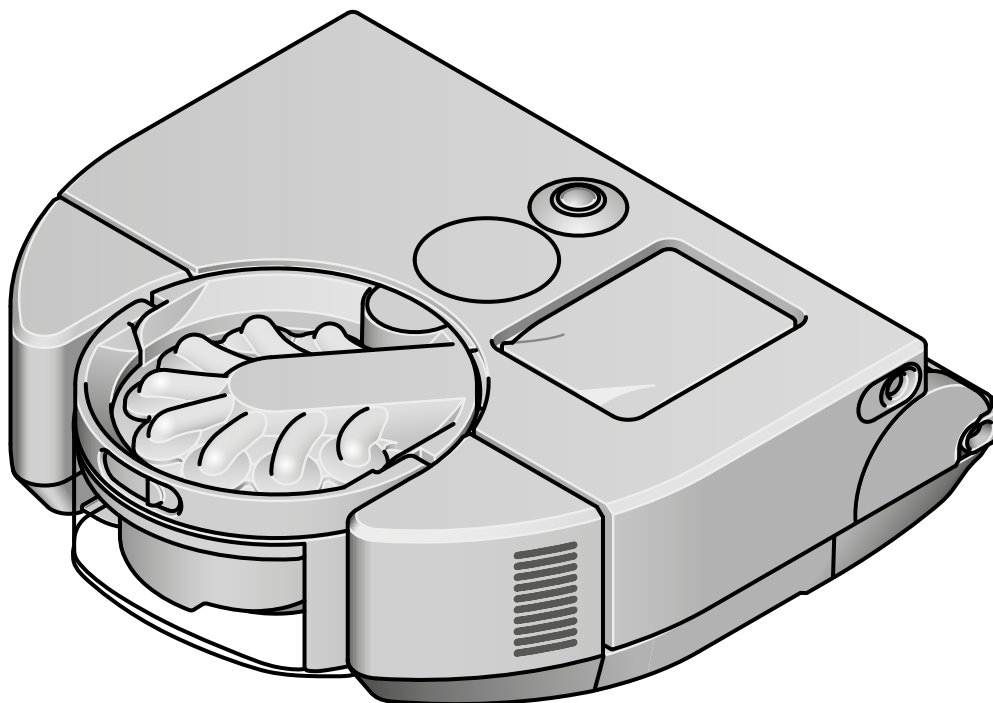


dyson 360 visnav

Manuel d'utilisation

SV12 JN.00000 PN.000000-00-00
00.00.00 VERSION NO.01



Contenu

Pour commencer

Télécharger l'application MyDyson^{MC}

Connexion au réseau Wi-Fi

Configurer votre station d'accueil

Régler la langue

Préparation au nettoyage

Démarrer un nettoyage

Cartographier votre maison

Effectuer le zonage de votre maison

Programmation et revue des nettoyages

Entretien de votre robot

Vider le collecteur

Lavage du filtre

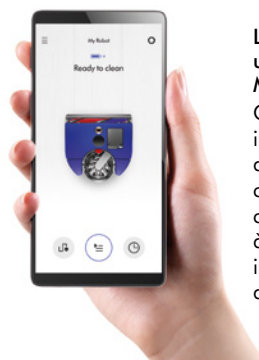
Entretenir la brosse

Nettoyage de la lentille de la caméra
et des capteurs

Alertes

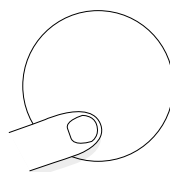
Réinitialisation et mise à jour du logiciel

Pour commencer



La configuration nécessite une connexion à l'application MyDyson^{MC}

Celle-ci déverrouille les fonctions intelligentes de votre robot et permet de cartographier votre maison, de choisir les modes de nettoyage pour chaque pièce, de définir les zones à éviter, d'effectuer la programmation intelligente et d'obtenir les estimations de temps de nettoyage.



Écran tactile ACL

L'écran tactile ACL affiche de l'information en temps réel et vous permet de choisir entre les différents modes de nettoyage.

Faites défiler les menus, touchez pour sélectionner, appuyez et cliquez pour confirmer votre choix.



Nettoyeur de bordures

Redirige automatiquement l'aspiration pour ramasser la poussière et les débris jusqu'au mur.

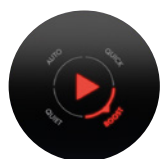
Modes d'alimentation

Quatre modes pour nettoyer votre espace.



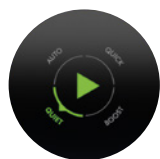
Mode automatique

Analyse les niveaux de poussière et optimise automatiquement la puissance d'aspiration en conséquence.



Mode Boost

Augmente la puissance d'aspiration pour nettoyer les saletés incrustées et les poils d'animaux. De la puissance accrue sans réduction du temps d'autonomie.



Mode Silencieux

Réduit le bruit pour assurer la tranquillité dans certaines zones et prolonge l'autonomie.



Mode Rapide

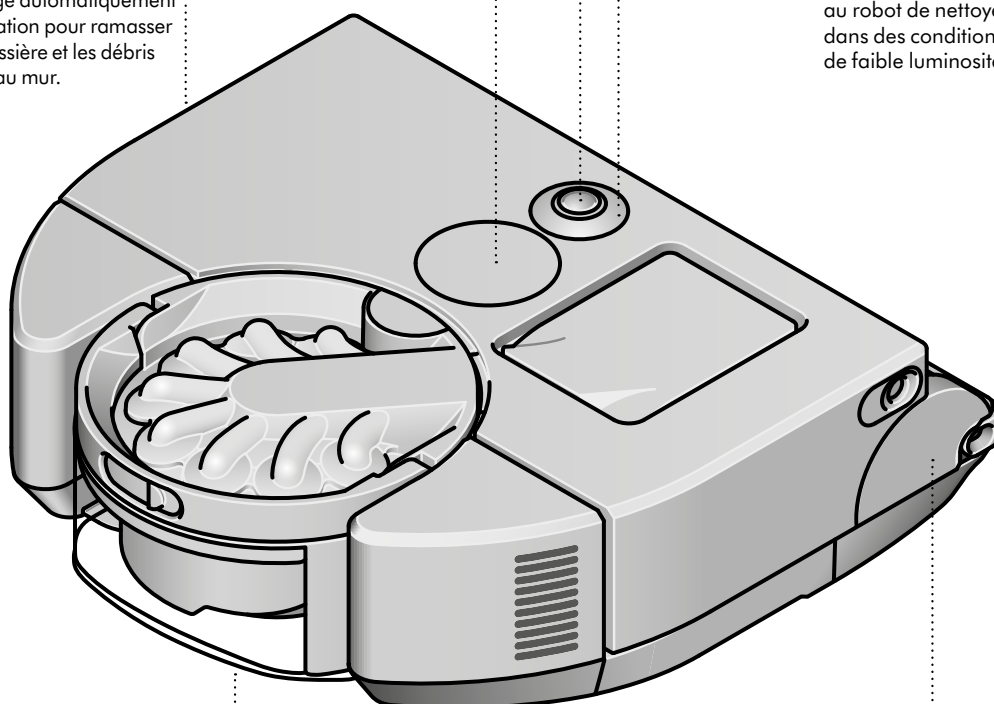
Optimise la vitesse pour gérer les nettoyages quotidiens dans les zones ouvertes. Votre robot ne nettoie pas en profondeur les bords et les coins.

Navigation intelligente

26 capteurs. Vision panoramique à 360°. Permet au robot de naviguer et de s'adapter systématiquement.

Anneau lumineux à DEL

Huit DEL permettent au robot de nettoyer dans des conditions de faible luminosité.



Capteur piézoélectrique

Détecte les changements de niveau de poussière et augmente automatiquement la puissance d'aspiration en cas de besoin.

Brosse à triple action

S'étend sur toute la largeur de la machine pour nettoyer d'un bord à l'autre. Les filaments noirs antistatiques en fibre de carbone de sa brosse délogent la poussière fine des planchers durs, les filaments rigides en nylon éliminent la saleté incrustée dans les tapis et les filaments souples en nylon ramassent les débris plus gros.

Télécharger l'application MyDyson^{MC}

La connexion à l'application MyDyson^{MC} constitue la première étape de la configuration de votre robot. Une fois connectée, l'application vous guide tout au long du reste du processus de configuration pour vous garantir une expérience de nettoyage optimale.

Les fonctionnalités intelligentes comprennent la cartographie de votre maison, le choix des modes de nettoyage pour chaque pièce, la définition des zones à éviter, la programmation intelligente, les estimations de temps de nettoyage, les rapports de nettoyage en profondeur, la commande vocale et les alertes d'entretien.

Apple et le logo Apple sont des marques de commerce d'Apple inc. déposée aux États-Unis et dans d'autres pays. App Store est une marque de service d'Apple inc., déposée aux États-Unis et dans d'autres pays. Google Play et le logo de Google Play sont des marques de commerce de Google inc.



Connexion au réseau Wi-Fi

Télécharger l'application MyDyson^{MC}

Choisissez votre robot et suivez les instructions de l'application MyDyson^{MC} pour vous connecter.

Problèmes de connexion

Votre robot accède au nuage Dyson par l'intermédiaire du réseau Wi-Fi de votre résidence. Si vous rencontrez un problème de connexion, votre robot peut vous aider à rétablir la connexion.

Accédez au menu des réglages sur l'écran ACL tactile de votre robot, puis appuyez et cliquez sur l'icône Wi-Fi. Votre robot indiquera le réseau Wi-Fi auquel il est connecté et la puissance du signal.

Si votre robot ne parvient pas à se connecter, appuyez et cliquez sur « Check connection » (Vérifier la connexion) pour diagnostiquer le problème. Si votre robot n'est pas connecté à votre routeur Wi-Fi ou à Internet, procédez comme suit :

Rapprochez votre robot de votre routeur Wi-Fi, puis éteignez et rallumez votre robot pour le reconnecter.

Vérifiez que d'autres appareils sur le même réseau Wi-Fi peuvent accéder à Internet.

Si ce n'est pas le cas, éteignez et rallumez votre routeur. Si le problème persiste, contactez votre fournisseur d'accès à Internet.

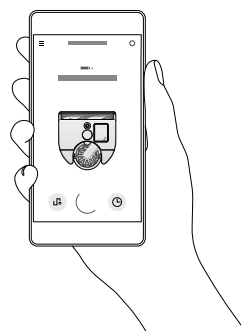
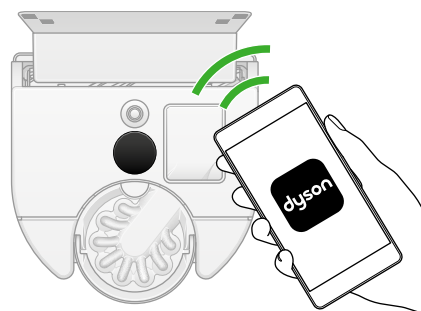
Si vous avez modifié les réglages de votre réseau Wi-Fi, vous devrez peut-être reconnecter votre robot. Suivez les instructions pour « Change or add new Wi-Fi network » (Modifier ou ajouter un nouveau réseau Wi-Fi) pour vous reconnecter.

Si votre robot n'est pas connecté au nuage Dyson, essayez de vous reconnecter à votre robot ultérieurement.

Modifier ou ajouter un nouveau réseau Wi-Fi

Ouvrez le menu des réglages dans l'application MyDyson^{MC} et faites défiler vers le bas jusqu'à « Add new Wi-Fi » (Ajouter un nouveau réseau Wi-Fi).

Suivez les instructions à l'écran pour ajouter un nouveau réseau Wi-Fi.



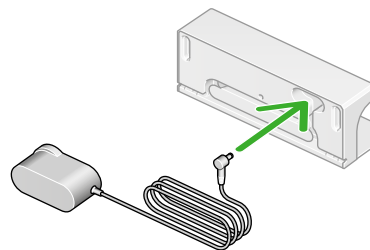
Configurer votre station d'accueil

Choisir un emplacement

Il est important de bien choisir l'emplacement de la station d'accueil, car le robot doit pouvoir y accéder librement.

La station d'accueil doit être placée contre un mur, sur une surface plane, à proximité d'une prise de courant. Assurez-vous que l'emplacement soit à l'abri de la lumière du soleil et qu'il ne soit pas dans l'obscurité sous une table ou un autre meuble.

La station d'accueil doit également disposer d'un espace libre d'au moins 50 cm sur les côtés et d'au moins 1 m devant.

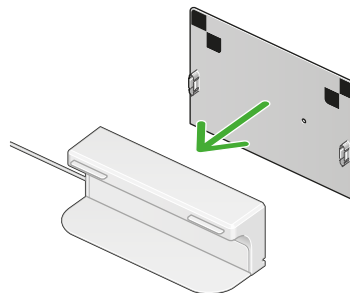


Assembler votre station d'accueil

Branchez le connecteur du chargeur à l'arrière de la station d'accueil et insérez la fiche dans la prise de courant. Un témoin bleu s'allume lorsque l'alimentation est connectée.

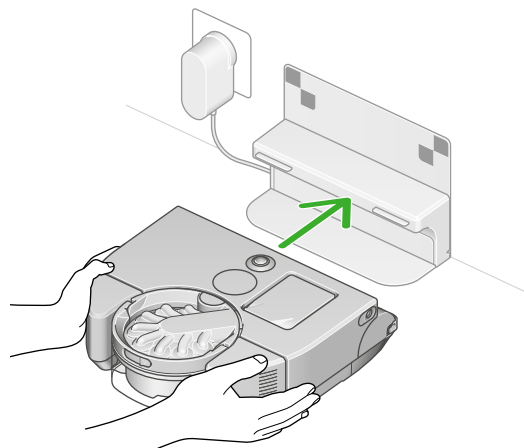
Enroulez l'excédent de câble autour du range-câble situé à l'arrière de la station d'accueil.

Alignez le panneau arrière de la station d'accueil sur la section de plancher et appuyez jusqu'à ce qu'il se mette en place avec un déclic. Le panneau arrière est amovible au cas où vous auriez besoin de démonter votre station d'accueil.



Branchement et recharge

Placez votre robot sur la station d'accueil. Votre robot est mis en marche et l'écran ACL tactile s'allume.



Économie d'énergie en mode veille

Pour économiser de l'énergie lorsqu'il est sur la station d'accueil, votre robot passe en mode veille et l'écran tactile LCD s'éteint.

Vous pouvez activer votre robot en appuyant sur l'écran tactile ACL, ou en utilisant l'application ou la commande vocale.

Mise hors tension

Si vous devez éteindre votre robot, retirez-le de la station d'accueil. Appuyez sur l'écran jusqu'à ce que le menu de Mise hors tension s'affiche à l'écran. Appuyez et cliquez sur l'écran tactile ACL pour confirmer.

Vous pouvez également appuyer sur l'écran tactile ACL et le maintenir enfoncé pour que votre robot s'éteigne.

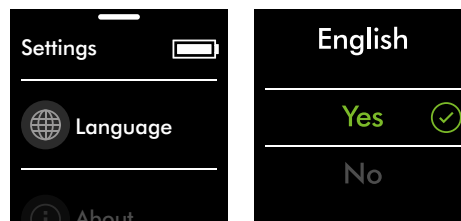
Placez votre robot sur la station d'accueil pour le remettre sous tension.

Régler la langue

Lorsque vous configurez votre machine pour la première fois, vous devez sélectionner la langue utilisée par votre robot.

Faites défiler les langues vers le haut ou vers le bas.

Lorsque la langue souhaitée est en surbrillance, appuyez et cliquez sur l'écran tactile ACL pour confirmer votre sélection.



Préparation au nettoyage

Nettoyage des planchers

Vérifiez que le dessous de votre robot est propre et exempt de corps étrangers qui pourraient causer des dommages.

Avant de passer l'aspirateur sur les planchers, les tapis et les moquettes, consultez les instructions de nettoyage recommandées par le fabricant.

La brosse de votre robot peut endommager certains types de tapis et de planchers. Des peluches se formeront sur certaines moquettes si une brosse rotative est utilisée. Nous recommandons de bloquer l'accès ou de créer une zone de restriction « Ne pas utiliser la brosse » dans l'application MyDyson^{MC}.

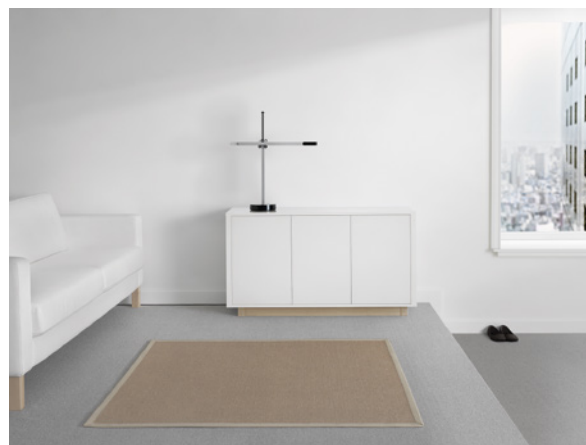
Préparer votre maison

Retirez les tapis minces ou les objets qui ne sont pas fixés au sol et que votre robot pourrait aspirer. Rangez les petits objets comme les lacets ou les câbles fins, que votre robot ne détectera pas et qui risquent de s'emmêler dans la brosse.

Nettoyez les déversements liquides et les objets pointus susceptibles d'endommager votre robot.

Ouvrez toutes les portes et dégagez tous les meubles ou objets qui ne sont pas permanents afin que votre robot puisse accéder à toutes les zones.

Éliminez toute obstruction présente au niveau des chutes ou des marches.



Démarrer un nettoyage

Lancez votre nettoyage en utilisant l'application MyDyson^{MC} ou en cliquant dans l'écran ACL. Vous pouvez lancer votre nettoyage depuis la station d'accueil ou ramasser votre robot pour le déplacer dans un endroit en particulier.

Démarrer le nettoyage depuis la station d'accueil à l'aide de l'application MyDyson^{MC} ou la commande vocale

Lancez le nettoyage à l'aide de l'application MyDyson^{MC} ou de la commande vocale que vous avez créée.

Optez pour un nettoyage personnalisé dans une seule pièce, dans certaines pièces sélectionnées ou dans toutes les zones accessibles. Votre robot effectuera le nettoyage en fonction de votre cartographie, de votre zonage et des restrictions que vous avez créées dans l'application MyDyson^{MC}.



Démarrage à partir de la station d'accueil

Lancez le nettoyage en sélectionnant un mode de puissance, puis en cliquant dans l'écran ACL, ou à l'aide de l'application. Votre robot nettoiera toutes les zones qui lui sont accessibles.

Votre robot retournera à la station d'accueil pour se recharger lorsque la batterie sera faible.

Une fois que votre robot est rechargé, il continue automatiquement son nettoyage.

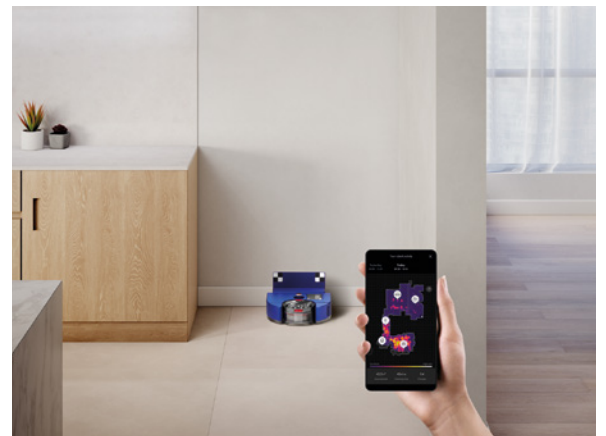
Démarrer un nettoyage hors de la station d'accueil

Pour nettoyer une zone en particulier ou un étage différent, lancez le nettoyage à une certaine distance de la station d'accueil.

Votre robot nettoiera toutes les surfaces accessibles qu'il peut atteindre en une seule charge.

Lorsque sa batterie est faible, votre robot retournera à son point de départ plutôt que de retourner à la station d'accueil pour se recharger.

Vous ne pourrez pas lancer votre nettoyage depuis l'application MyDyson^{MC} et votre robot ne respectera pas les limites ou les restrictions des pièces.

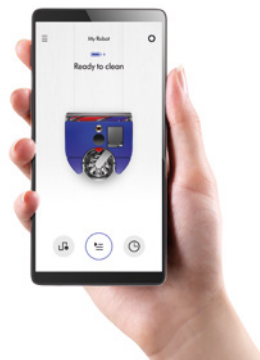


Cartographier votre maison

Activer les fonctions intelligentes dans l'application MyDyson^{MC}

Votre robot fonctionne en tandem avec l'application MyDyson^{MC} pour naviguer intelligemment et nettoyer votre maison en profondeur. Voyez les espaces nettoyés, créez des zones et personnalisez le comportement de votre robot.

La création de la carte de votre maison à l'aide de l'application MyDyson^{MC} permet à votre robot d'apprendre la disposition et l'aménagement des pièces. Vous disposez donc d'un plus grand contrôle quant aux zones que le robot doit nettoyer et quant à la façon dont il doit le faire.



Préparer la cartographie de votre maison

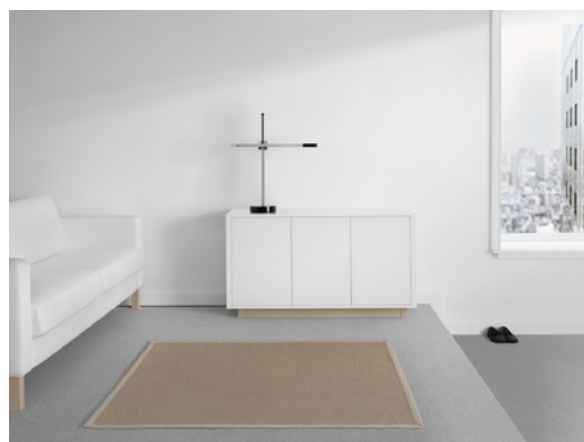
Avant de faire la cartographie, il convient de ranger tous les objets qui ne sont pas fixés au sol, d'ouvrir les portes intérieures et de retirer tous les objets susceptibles d'être déplacés entre deux nettoyages. Placez votre robot sur la station d'accueil, puis commencez la cartographie.

L'élaboration d'une carte complète peut prendre du temps et dépend de la taille de votre maison (une superficie de 100 m² peut prendre environ 90 minutes). Pendant le processus de cartographie, laissez votre robot créer votre carte. Il retournera de lui-même à la station d'accueil lorsque la cartographie sera terminée.

Créer une carte

Votre robot suit un itinéraire optimisé pour nettoyer systématiquement votre maison, brosse et aspiration désactivées, pour minimiser le temps nécessaire pour effectuer la cartographie. Pour de meilleurs résultats, évitez d'interrompre votre robot pendant qu'il effectue la cartographie.

Votre robot a besoin d'une carte complète et détaillée de votre maison, donc si un problème survient pendant la création de la cartographie, il est préférable de recommencer.



Plusieurs étages

Si votre maison a plus d'un étage, vous pouvez créer une carte pour chaque étage.

Vous devrez déplacer la station d'accueil d'un étage à l'autre et lancer le processus de cartographie à partir de la station d'accueil. Consultez le site <https://www.dysoncanada.ca/fr> pour savoir s'il est possible d'acheter des stations d'accueil supplémentaires.

Effectuer le zonage de votre maison

Une fois que vous avez créé une carte, suivez les instructions de l'application MyDyson^{MC} pour créer des zones.

Diviser votre carte en différentes pièces. Divisez votre carte en différentes pièces ou zones, afin de pouvoir choisir à quel moment et de quelle façon chacune d'elles est nettoyée.

Tapez sur la carte pour ajouter des séparateurs de zone.

Vous pouvez utiliser les limites des pièces afin de pouvoir personnaliser le nettoyage pour chacune d'entre elles.



Nettoyages personnalisés

Choisissez une zone ou une sélection de zones à nettoyer.

Vous pouvez sélectionner un mode de puissance pour chaque zone.

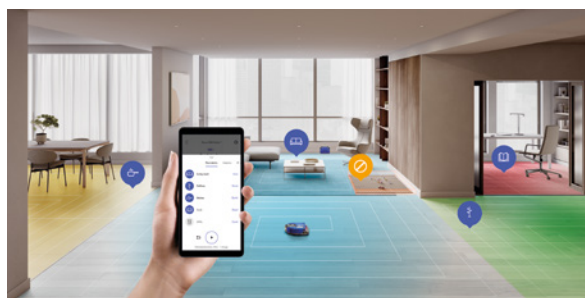
Votre robot nettoiera les zones selon un ordre qui réduira au maximum le temps nécessaire pour effectuer le nettoyage.

Ajouter des restrictions

À l'aide de l'application MyDyson^{MC}, vous pouvez sélectionner des zones que votre robot doit éviter, désactiver la brosse ou éviter de grimper dans cette zone.

Zones à éviter

Vous pouvez sélectionner sur votre carte des zones que votre robot devra éviter. Il peut s'agir de zones où votre robot pourrait s'empêtrer dans des câbles, des vêtements ou des jouets. Vous pouvez également éviter des pièces entières, comme la salle de bain.



Restriction « Ne pas utiliser la brosse »

Votre robot nettoiera cette zone sans la brosse. Cette fonction est utile pour les planchers délicats ou les tapis à poils longs.

Restriction « Ne pas franchir »

Votre robot évitera de grimper dans les zones où des obstacles pourraient le coincer, comme les meubles à piédestal ou les objets à dégagement réduit.

Programmation et revue des nettoyages

Programmation des nettoyages

Utilisez l'application MyDyson^{MC} pour programmer des nettoyages aux heures où vous n'êtes pas chez vous, ou pour nettoyer plus fréquemment les zones à fort achalandage.

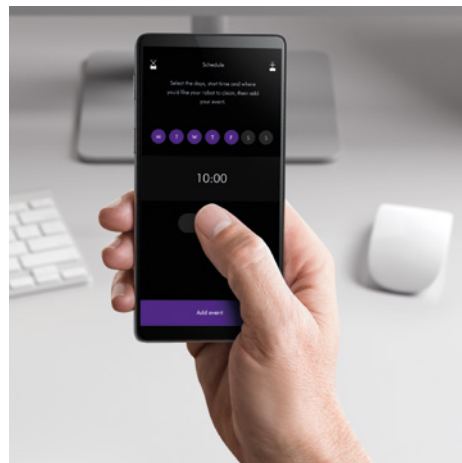
Revue des nettoyages

Utilisez l'application MyDyson^{MC} pour afficher une carte des zones que votre robot a nettoyées.

Votre robot mettra à jour sa carte à la fin du nettoyage ainsi qu'à plusieurs reprises pendant le nettoyage.

Vous pouvez consulter la carte pour voir à quels endroits votre robot est resté coincé pendant un nettoyage et utiliser cette information pour ajouter des restrictions.

Comme votre carte vous indiquera les niveaux de poussière détectés durant le nettoyage, vous voudrez peut-être nettoyer les zones les plus poussiéreuses plus souvent.



Entretien de votre robot

Pour des performances optimales, nettoyez régulièrement votre robot et vérifiez qu'il n'y a pas d'obstructions.

Entretien votre robot

Si votre robot est poussiéreux, essuyez-le à l'aide d'un linge humide et non pelucheux.

N'utilisez pas de détergents ni de produits à polir pour nettoyer votre robot.

Maintenez le logiciel de votre robot à jour grâce à l'application MyDyson^{MC}.

Laver votre filtre

Nettoyez votre filtre régulièrement et laissez-le sécher complètement.

Vérifier la présence d'obstructions dans les conduits d'air

Vérifiez régulièrement que les conduits d'air de votre robot ne sont pas obstrués. Retirez le collecteur et vérifiez qu'il n'y a pas de débris dans le passage d'air situé derrière lui.

Vérifier que la brosse n'est pas obstruée

Vérifiez régulièrement la brosse et retirez les fils, les cheveux et tout autre débris susceptible de provoquer une obstruction.

Vérifier que les roues ne sont pas obstruées

Retournez votre robot sur une surface souple pour protéger la lentille. Vérifiez que les roues sont exemptes de fils, de cheveux ou d'autres débris susceptibles de provoquer une obstruction.

Retirer les obstructions des composants optiques

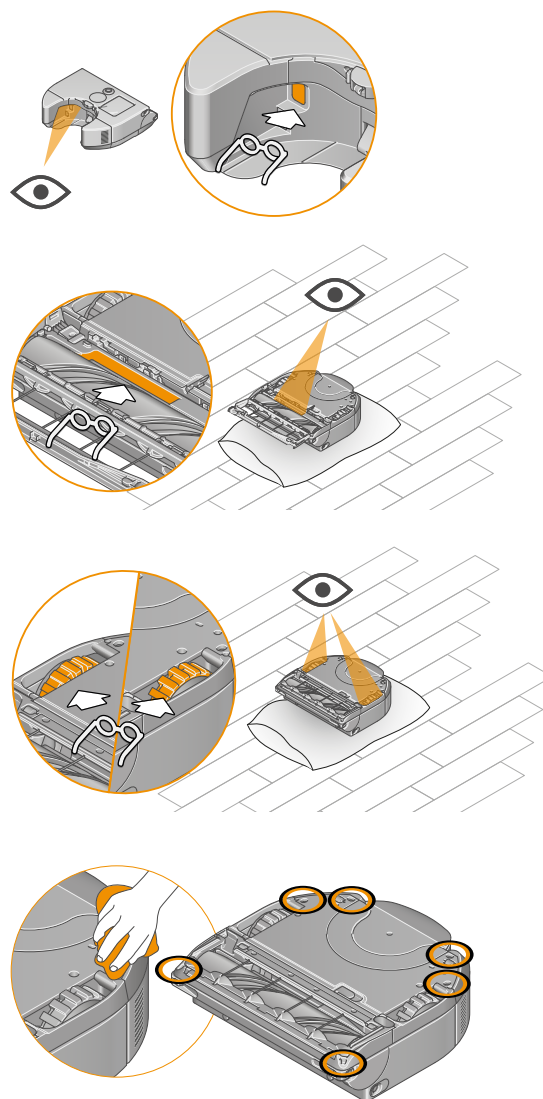
Vérifiez régulièrement que votre caméra et vos capteurs sont propres et exempts de toute salissure. Utilisez un chiffon doux, sec et non pelucheux pour nettoyer les composants optiques.

Entretien votre batterie

Votre appareil ne fonctionnera pas et ne se rechargera pas si la température ambiante est inférieure à 5 °C (41 °F). Ceci permet de protéger le moteur et la batterie.

Enregistrer votre robot

Vous aurez besoin de votre numéro de série situé derrière le collecteur.



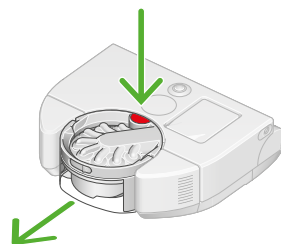
Pour en savoir plus et visionner les vidéos de soutien pour votre appareil, rendez-vous sur la page Web <https://www.dysoncanada.ca/fr/support>.

Vider le collecteur

Videz le collecteur dès que la saleté atteint le niveau MAX.

Retirer le collecteur

Appuyez sur le bouton de dégagement du collecteur situé sur le dessus de votre robot et soulevez le collecteur pour l'éloigner du robot. Utilisez la poignée du collecteur pour le transporter.



Évacuer la saleté

Tenez votre collecteur au-dessus d'une corbeille de façon à ce qu'il soit dirigé vers le bas.

Appuyez sur le bouton de dégagement du collecteur situé sur la poignée.

Votre collecteur glissera vers le bas, nettoyant l'enveloppe au passage et la base du collecteur s'ouvrira pour relâcher la saleté.



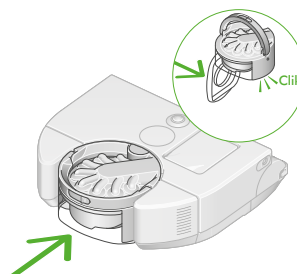
Minimiser le contact avec la poussière

Videz le collecteur dans un sac étanche à la poussière en prenant soin de le recouvrir. Retirez le collecteur doucement, serrez le sac autour de celui-ci, puis jetez le sac.

Fermer le collecteur

Poussez sur la base du collecteur vers le haut jusqu'à ce que le collecteur et sa base s'enclenchent en place.

Remettez votre collecteur en place en vous assurant qu'il se verrouille fermement dans sa position.



Nettoyer le collecteur

Votre collecteur ne va pas au lave-vaisselle et il n'est pas recommandé d'utiliser des détergents, des produits à polir ou des assainisseurs d'air pour le nettoyer, car cela risquerait d'endommager votre robot.

Videz le collecteur et appuyez sur le bouton de dégagement du collecteur. Ce bouton est situé sous le cyclone, sur la glissière du collecteur.

Faites glisser votre collecteur hors de la glissière et mettez le cyclone de côté.

Utilisez uniquement un chiffon humide et non pelucheux pour nettoyer votre collecteur.

Assurez-vous que le collecteur et les joints sont complètement secs avant de les remettre en place.

Lavage du filtre

Lavez votre filtre au moins une fois par mois afin de conserver une puissance d'aspiration optimale.

Important : assurez-vous que votre filtre est complètement sec avant de le remettre dans l'appareil. Vous pourriez endommager votre appareil en l'utilisant avec un filtre humide.

La saleté ou la poussière accumulée sur le filtre lavable peuvent être nettoyées à l'aide d'un chiffon humide non pelucheux.

Pour en savoir plus et visionner les vidéos de soutien pour votre appareil, rendez-vous sur la page Web <https://www.dysoncanada.ca/fr/support>.

Retirer votre filtre

Appuyez sur l'unité de filtration située sur le dessus de votre robot et elle se soulèvera. Soulevez-la pour la sortir du robot et retirez le filtre qui se trouve à l'intérieur.

Tapoter votre filtre

Avant de laver votre filtre, tapotez-le doucement au-dessus d'une poubelle pour retirer l'excès de poussière et les débris.

Nettoyer l'intérieur

Lavez le filtre sous l'eau chaude du robinet. Évitez d'utiliser un détergent ou de nettoyer le filtre dans un lave-vaisselle ou une machine à laver.

Placez votre main au-dessus de l'une des extrémités de votre filtre.

Remplissez le filtre d'eau chaude du robinet.

Placez votre main sur l'extrémité ouverte du filtre et secouez-le vigoureusement pour retirer la saleté incrustée et les débris.

Répétez ces étapes jusqu'à ce que l'eau qui s'écoule soit claire.

Nettoyer l'extérieur

Lavez le filtre sous l'eau chaude du robinet en frottant doucement avec vos doigts pour retirer la saleté.

Répétez jusqu'à ce que l'eau soit claire.

Retirer l'eau en secouant

Videz le filtre et secouez-le vigoureusement pour retirer l'excès d'eau.

Secouez avec le filtre en position vers le haut et vers le bas.

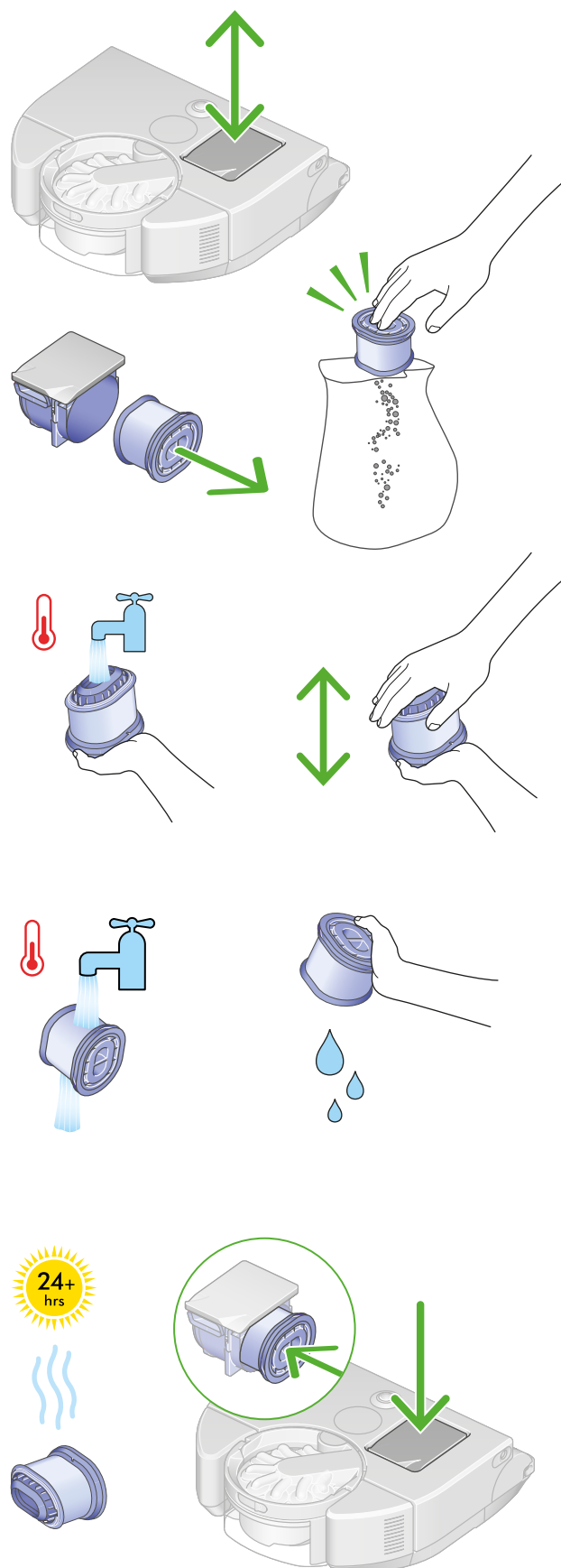
Continuez de le secouer jusqu'à ce qu'il n'y ait plus d'eau qui en sorte.

Sécher votre filtre

Placez le filtre sur son côté et laissez-le sécher pendant au moins 24 heures dans un endroit chaud et bien ventilé.

Ne mettez pas le filtre dans la sècheuse, le four à micro-ondes ou à proximité d'une flamme nue pour le sécher.

Important : assurez-vous que votre filtre est complètement sec avant de le remettre dans l'appareil. Vous pourriez endommager votre appareil en l'utilisant avec un filtre humide.



Entretenir la brosse

Pour maintenir des performances optimales, vérifiez et retirez les cheveux et les débris de votre brosse au moins une fois par mois.

Retirer la brosse

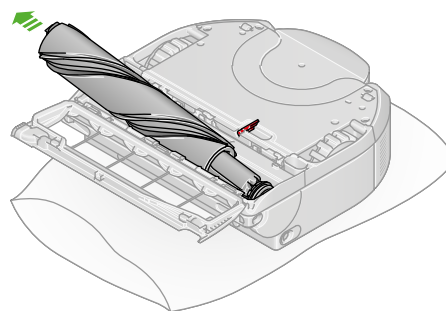
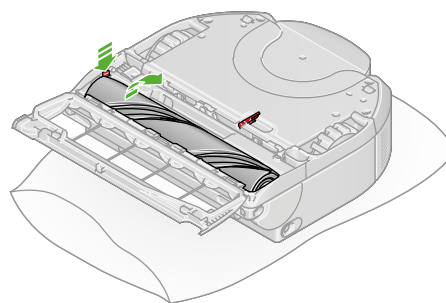
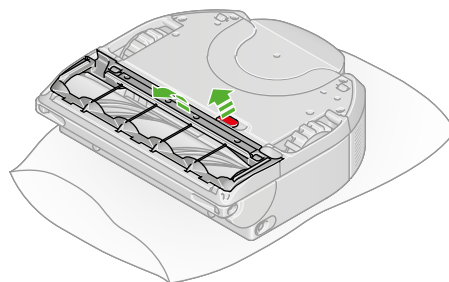
Ne mettez aucune pièce de votre appareil dans le lave-vaisselle et n'utilisez pas de détergent, de produit à polir ou d'assainisseur d'air.

Retournez votre robot et placez-le sur une surface souple.

Soulevez le levier rouge du couvercle de la brosse situé à la base de votre robot et appuyez sur le bouton rouge de relâchement de la brosse.

Faites glisser la brosse hors du robot et retirez tous les débris ou objets.

Retirez l'embout de couleur argent de la brosse. Ne lavez pas l'embout.



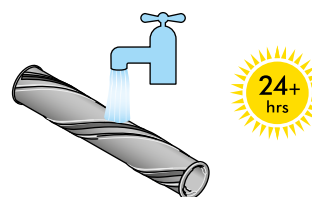
Laver et sécher la brosse

Placez la brosse sous l'eau courante et frottez-la doucement pour enlever les peluches ou la saleté.

Enlevez le plus d'eau possible, passez la main le long de la brosse pour essorer l'eau.

Placez la brosse en position verticale. Laissez-la sécher pendant au moins 24 heures.

Important : la brosse doit être complètement sèche avant d'être replacée dans l'appareil. Vous pourriez endommager votre appareil en l'utilisant avec une brosse humide.



Réinstaller la brosse

Avant de la remettre en place, vérifiez que votre brosse est complètement sèche.

Remettez l'embout en place sur la brosse. Faites glisser la brosse en place dans le robot et exercez une pression vers le bas jusqu'à ce que le bouton de dégagement remonte.

Fermez le couvercle de la brosse et poussez le levier vers le bas pour verrouiller le couvercle en place.

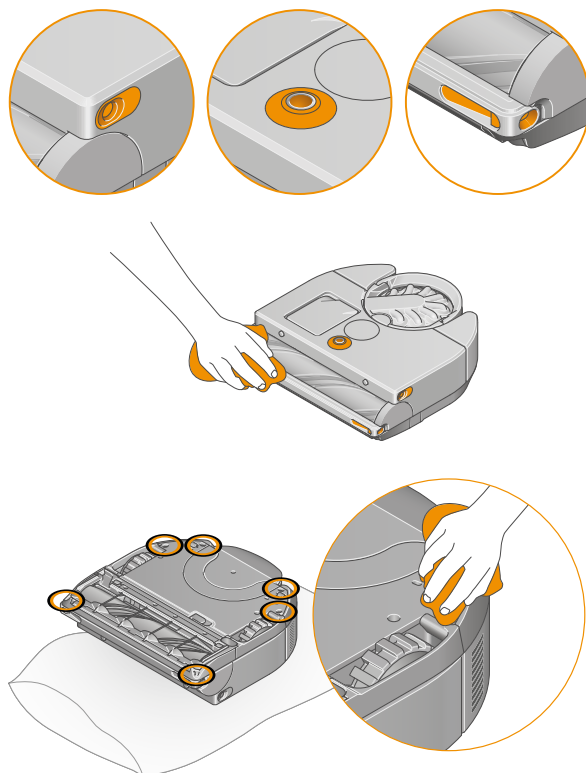
Nettoyage de la lentille de la caméra et des capteurs

Pour maintenir un rendement optimal, vérifiez et retirez régulièrement la poussière, les débris et les taches pouvant se trouver sur les capteurs.

Nous recommandons de vérifier et de nettoyer les capteurs de votre robot au moins une fois par mois.

Utilisez un chiffon doux, sec et non pelucheux pour essuyer la lentille de la caméra et les capteurs. N'utilisez aucun liquide nettoyant ni liquide en aérosol. Retournez votre robot et placez-le sur une surface souple. Utilisez le même chiffon pour essuyer les capteurs situés sous la machine.

Pour en savoir plus et visionner les vidéos de soutien pour votre appareil, rendez-vous sur la page Web <https://www.dysoncanada.ca/fr/support>.



Alertes

Des icônes apparaissent sur l'écran tactile ACL et dans l'application MyDyson^{MC} pour vous avertir que votre robot a besoin de votre attention. Suivez les instructions de l'application MyDyson^{MC} pour supprimer l'alerte.

Si vous ne parvenez pas à supprimer l'alerte, contactez le service de soutien téléphonique de Dyson.

Obstruction des conduits d'air

Votre robot a détecté une obstruction des conduits d'air qui peut nécessiter le vidage du collecteur.

Videz le collecteur de votre robot en suivant les instructions de la section « Vider votre collecteur » de ce manuel.

Pour éliminer une obstruction, suivez les instructions de la section « Entretien de votre robot » de ce manuel.

Température ambiante trop basse

La température interne de votre robot est trop basse pour le nettoyage. Remettez votre robot sur la station d'accueil et commencez le nettoyage suivant lorsque sa température sera plus élevée.

Faible niveau de charge de la batterie. Placer sur la station d'accueil

Placez votre robot sur la station d'accueil pour la recharge.

Batterie non détectée

Vérifiez que la batterie est installée correctement.

Collecteur non détecté

Vérifiez que votre collecteur est installé correctement. Votre robot ne nettoiera pas si le collecteur est manquant ou mal installé.

Brosse coincée

La brosse ne tourne pas. Soulevez le robot et vérifiez qu'il n'y a pas d'obstructions. Suivez les instructions de la section « Entretenir la brosse » pour retirer la brosse.

Configurez une restriction dans l'application MyDyson^{MC} si cette alerte continue de se produire dans une zone spécifique de votre domicile.

Vérifier le levier du collecteur

Votre robot a détecté que le collecteur est plein, ou qu'il y a une obstruction des conduits d'air, ce qui peut nécessiter de vider le collecteur.

Pour vider le collecteur, suivez les instructions de la section « Vider votre collecteur » de ce manuel.

Pour éliminer une obstruction, suivez les instructions de la section « Entretien de votre robot » de ce manuel.

Capteurs de dénivèlement obscurcis

Vérifiez que les capteurs de dénivèlement de votre robot ne présentent pas de fils, de poussières ou de taches, et nettoyez-les en suivant les instructions de la section « Nettoyage de la lentille de la caméra et des capteurs ».

Nettoyeur de bordures coincé

Vérifiez que la poussière ou les débris ne bloquent pas le nettoyeur de bordures. Retirez l'obstruction, puis appuyez et cliquez sur l'écran tactile ACL pour reprendre le nettoyage.

Configurez une restriction dans l'application MyDyson^{MC} si cette alerte continue de se produire dans une zone spécifique de votre domicile.

Filtre non détecté

Vérifiez que votre filtre est installé correctement. Votre robot ne nettoiera pas si le filtre est manquant ou mal installé.

Composants optiques voilés

Vérifiez que la caméra et les capteurs de votre robot ne sont pas sales, poussiéreux ou couverts d'empreintes digitales, et nettoyez-les en suivant les instructions de la section « Nettoyage de la lentille de la caméra et des capteurs ».

Placer sur la station d'accueil

Votre robot présente un problème et a besoin que vous le placiez sur la station d'accueil.

Allez à la section « Settings » (Réglages) de l'application MyDyson^{MC}. Vérifiez que le logiciel de votre robot est à jour et que les mises à jour automatiques sont activées.

Robot soulevé

Votre robot a détecté qu'il a été soulevé, ou ne peut pas s'éloigner d'un dénivellement. Placez votre robot sur le plancher, loin de tout dénivellement, puis appuyez et cliquez sur l'écran tactile ACL pour reprendre le nettoyage.

Configurez une restriction dans l'application MyDyson^{MC} si cette alerte continue de se produire dans une zone spécifique de votre domicile.

Robot déplacé

Votre robot a détecté qu'il a été déplacé. Placez votre robot sur le plancher, loin de tout dénivellement, puis appuyez et cliquez sur l'écran tactile ACL pour reprendre le nettoyage.

Robot coincé

Si votre robot n'arrive pas à se déplacer, ramassez-le et éloignez-le de tout obstacle. Appuyez et cliquez sur l'écran tactile ACL pour reprendre le nettoyage.

Configurez une restriction dans l'application MyDyson^{MC} si cette alerte continue de se produire dans une zone spécifique de votre domicile.

Température du robot trop élevée

La température interne de votre robot est trop élevée pour effectuer le nettoyage. Remettez votre robot sur la station d'accueil et lancez le prochain nettoyage une fois qu'il aura refroidi.

Vérification périodique

Votre robot a besoin que vous procédiez à une vérification périodique de ses systèmes.

Vérifiez que la caméra et les capteurs de votre robot ne sont pas sales, poussiéreux ou couverts d'empreintes digitales, et nettoyez-les en suivant les instructions de la section « Nettoyage de la lentille de la caméra et des capteurs ».

Soulevez le robot et vérifiez qu'il n'y a pas d'obstacles autour de la brosse.

Suivez les instructions de la section « Entretenir la brosse » pour retirer la brosse.

Erreur de système détectée

Votre robot a détecté une erreur de système.

Pour l'éteindre, appuyez sur l'écran et maintenez-le enfoncé jusqu'à ce que le menu « Power off » (Mise hors tension) s'affiche à l'écran. Appuyez et cliquez sur l'écran tactile ACL pour confirmer.

Placez votre robot sur la station d'accueil pour le remettre sous tension.

Allez à la section « Settings » (Réglages) de l'application MyDyson^{MC}. Vérifiez que le logiciel de votre robot est à jour et que les mises à jour automatiques sont activées.

Laver le filtre

Votre robot a détecté une obstruction des conduits d'air qui peut nécessiter le nettoyage du filtre.

Videz le collecteur de votre robot en suivant les instructions de la section « Vider votre collecteur » de ce manuel.

Pour éliminer une obstruction, suivez les instructions de la section « Entretien de votre robot » de ce manuel.

Si cela ne résout pas le problème, suivez les instructions de la section « Lavage du filtre » de ce manuel.

Roue bloquée

Soulevez votre robot et vérifiez qu'il n'y a pas d'obstructions ou d'objets qui se sont emmêlés autour des roues.

Retirez toute obstruction en suivant les instructions de la section « Entretien de votre robot » de ce manuel.

Configurez une restriction dans l'application MyDyson^{MC} si cette alerte continue de se produire dans une zone spécifique de votre domicile.

Incapacité à retourner à la station d'accueil

Votre robot n'a pas réussi à retourner à sa station d'accueil.

Il se peut que votre robot soit coincé dans des obstacles, assurez-vous que son chemin de retour vers la station d'accueil n'est pas obstrué.

Vérifiez que les capteurs de votre robot sont exempts de poussière ou de fils et nettoyez-les en suivant les instructions de la section « Nettoyage de la lentille de la caméra et des capteurs » de ce manuel.

Votre robot comprend un système d'éclairage, mais celui-ci peut s'avérer insuffisant dans des conditions d'obscurité extrême. Laissez les lumières allumées dans les zones à nettoyer.

Allez à la section « Settings » (Réglages) de l'application MyDyson^{MC}. Vérifiez que le logiciel de votre robot est à jour et que les mises à jour automatiques sont activées.

Incapacité à s'arrimer à la station d'accueil

Votre robot n'est pas parvenu à s'arrimer à la station d'accueil.

Vérifiez que votre station d'accueil est configurée correctement en suivant la section « Configuration de votre station d'accueil » de ce manuel.

Réinitialisation et mise à jour du logiciel

Changement de propriétaire

Lorsque vous connectez pour la première fois votre robot à l'application MyDyson^{MC}, vous en devenez automatiquement le propriétaire. Vos données personnelles, telles que les réglages de réseau Wi-Fi, les programmes de nettoyage et les cartes sont liées à votre compte.

Si vous souhaitez ajouter un autre utilisateur, il doit télécharger l'application et suivre les instructions. Il aura la possibilité d'être utilisateur ou propriétaire.

Propriétaire - contrôle entièrement les données et les utilisateurs.

Utilisateur - n'a accès qu'aux fonctions disponibles dans l'application et le robot.

Si vous souhaitez changer de propriétaire, ou si un nouvel utilisateur souhaite devenir propriétaire du robot, le robot sera supprimé du compte du propriétaire original. Un avis de changement de propriétaire sera envoyé au propriétaire original.

Suppression et réinitialisation

Pour supprimer votre robot de l'application et réinitialiser les réglages Wi-Fi, accédez à la section « Settings » (Réglages) de l'application et supprimez votre robot. Cette opération supprimera également les informations telles que les cartes d'activité du robot et le réseau Dyson.

Pour effacer les données de votre robot, accédez à la section « Settings » (Réglages) dans le menu de l'écran tactile ACL, sélectionnez « Erase Data » (Effacer les données), puis appuyez et cliquez pour confirmer. Cette opération efface les données personnelles stockées sur le robot, telles que les mots de passe Wi-Fi et rétablit les réglages d'usine de votre robot.

Mise à jour du logiciel

Pour profiter pleinement de votre robot et accéder à toutes les plus récentes fonctionnalités, il est important que le logiciel de votre robot soit à jour. Nous vous recommandons d'utiliser les mises à jour automatiques.

Mises à jour automatiques

Ouvrez le menu des réglages dans l'application MyDyson^{MC} et faites défiler vers le bas jusqu'à « Software » (Logiciel). Faites glisser le bouton de l'option « Auto update software » (Mise à jour automatique du logiciel) à « On » (Activé).

Lorsqu'une mise à jour est disponible pour votre robot, elle est téléchargée et installée automatiquement à la première occasion (lorsque le robot est inactif, qu'il se trouve sur la station d'accueil et qu'il est connecté au réseau Wi-Fi).

Un écran de mise à jour s'affiche sur votre robot. N'interrompez pas la mise à jour. Attendez qu'elle soit terminée. Si vous retirez la batterie pendant une mise à jour, vous risquez de causer des dommages irréparables. Nous recommandons de ne pas appuyer sur l'écran et de le maintenir enfoncé pendant la mise à jour.

Lorsque la mise à jour est terminée, l'écran tactile ACL revient à l'écran des modes de puissance et votre robot est prêt à être utilisé.

Mise à jour manuelle à l'aide d'une clé USB

Le logiciel de votre robot peut être mis à jour à l'aide d'une clé USB si vous ne disposez pas d'un réseau sans fil.

Vous devez utiliser une clé USB formatée en FAT32 avec au moins 1 Go d'espace libre.

La dernière mise à jour du logiciel et les notes de mise à jour sont disponibles sur le site suivant : <https://www.dysoncanada.ca/fr/support>.

Ce fichier doit être le seul élément enregistré sur la clé USB.

Certains navigateurs Web peuvent afficher le fichier dans le navigateur au lieu de vous demander de le télécharger. Suivez la marche à suivre de votre navigateur pour enregistrer le fichier sur votre clé USB.

Retirez le collecteur et insérez la clé USB dans le port derrière le collecteur. Réinstallez le collecteur et placez votre robot sur la station d'accueil, en vous assurant qu'elle soit alimentée. Sélectionnez « Update with USB » (Mise à jour à l'aide de la clé USB) dans le menu « Settings » (Paramètres) de l'écran tactile ACL.

Retirez le collecteur et insérez la clé USB dans le port derrière le collecteur. Sélectionnez « Upgrade » (Mise à jour) dans le menu de l'écran tactile ACL.