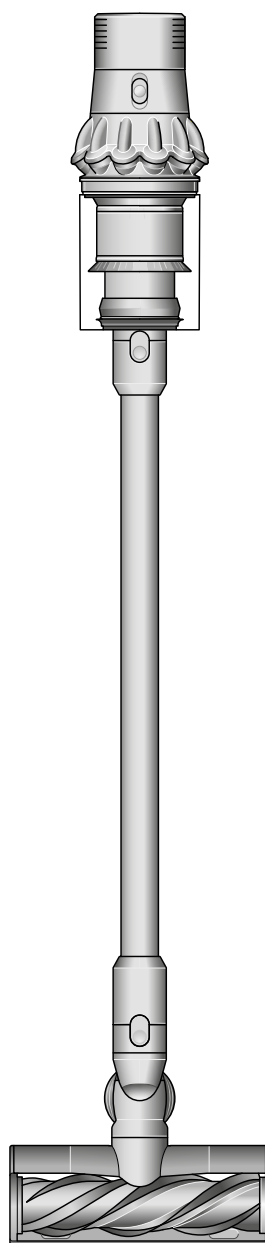


dyson cyclone v10

Guide d'utilisation

SV12 JN.00000 PN.000000-00-00
00.00.00 VERSION NO.01

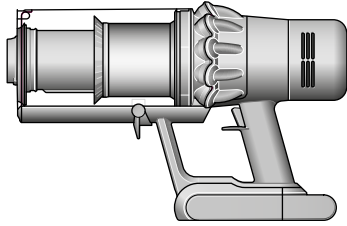


Dans la boîte
Guide de démarrage
Nettoyer des planchers
Recharger l'appareil
Vider le collecteur
Nettoyer le collecteur
Enlever les obstructions
Dégagement des obstructions de
la tête d'aspirateur Motorbar^{MC}

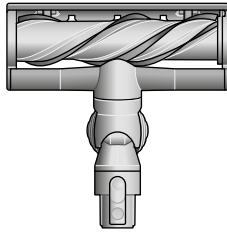
Retirer les obstructions de la
mini-brosse motorisée
Retirer les obstructions de l'accessoire
d'élimination des poils et des cheveux
Nettoyer le filtre
Nettoyer les brosses Fluffy^{MC}
Nettoyer vos accessoires
Entretien de l'appareil

Dans la boîte

Votre appareil est fourni avec une ou plusieurs de ces têtes d'aspirateur. Certaines têtes d'aspirateur ne sont pas comprises avec votre aspirateur.

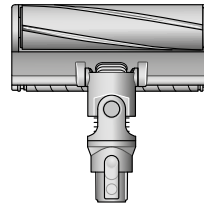


Aspirateur



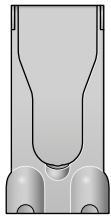
Tête d'aspirateur Motorbar^{MC}

Dotée de palettes anti-enchevêtrement qui éliminent les poils et cheveux enchevêtrés de la brosse pendant le nettoyage.



Tête d'aspirateur Fluffy^{MC}

Les poils souples en nylon éliminent les gros débris, tandis que les poils antistatiques en fibre de carbone retirent la poussière fine des planchers durs.



Station d'accueil murale

L'aspirateur sans fil Dyson se range dans sa station de charge murale, prêt pour un prochain nettoyage.



Poignée du tube-rallonge

Se fixe au tube-rallonge de l'aspirateur pour supporter des accessoires.

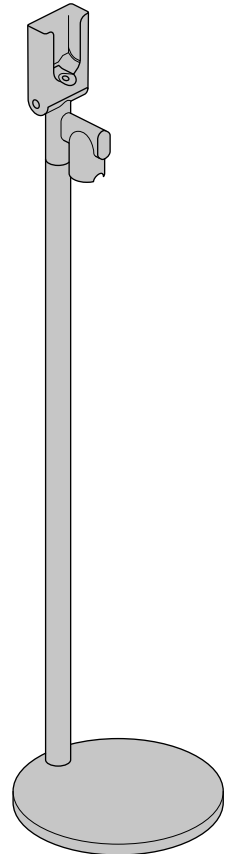


Chargeur

Pour recharger votre aspirateur, qu'il soit ou non sur la station d'accueil.



Tube-rallonge



Station d'accueil de plancher Dok

L'aspirateur sans fil Dyson se range sur sa station d'accueil en aluminium, que vous pouvez installer où vous le souhaitez, sans devoir la fixer au mur.

Certains accessoires peuvent ne pas être inclus.

Vous pouvez acheter des accessoires additionnels à www.dysoncanada.ca.



Accessoire combiné

Deux accessoires en un – embout large et brosse, pour passer rapidement des tâches de nettoyage à celles d'époussetage dans la maison et la voiture.



Accessoire pour espaces restreints

Conçu pour un nettoyage précis des rebords moins accessibles et des endroits étroits difficiles à atteindre.



Tube-rallonge

Ajoute une flexibilité à tous les accessoires à fixer permettant d'atteindre jusqu'à 61 cm plus loin, pour le nettoyage des endroits hauts difficiles à atteindre de votre domicile.



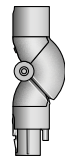
Accessoire flexible pour espaces restreints

S'allonge et se plie. Pour atteindre les endroits difficiles d'accès dans la maison et la voiture.



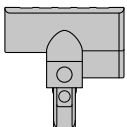
Adaptateur pour nettoyer en hauteur

Se plie et se bloque à différents angles. S'insère dans les accessoires compatibles pour un nettoyage efficace des endroits hauts difficiles à atteindre de votre domicile.



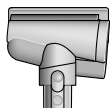
Adaptateur pour endroits bas

Se plie pour nettoyer confortablement les endroits bas. Conçu pour nettoyer plus loin sous les meubles bas en ajustant le tube-rallonge jusqu'à un angle de 90°.



Mini motorised tool

Mini brosse motorisée logée dans une toute petite tête d'aspirateur qui permet d'éliminer les saletés tenaces sur les matelas, les meubles rembourrés et les escaliers.



Accessoire d'élimination des poils et cheveux

La brosse conique anti-enchevêtrement envoie les cheveux dans le collecteur. Nettoyage motorisé des espaces restreints.



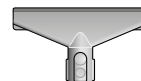
Brosse douce d'époussetage

Enveloppée dans une jupe de poils en nylon doux pour un dépoussiérage par aspiration tout en douceur des objets et des surfaces délicates.



Brosse pour éliminer la saleté incrustée

Les soies dures en nylon délogent la saleté incrustée des tapis épais, des lieux de passage intense et de l'intérieur des véhicules.



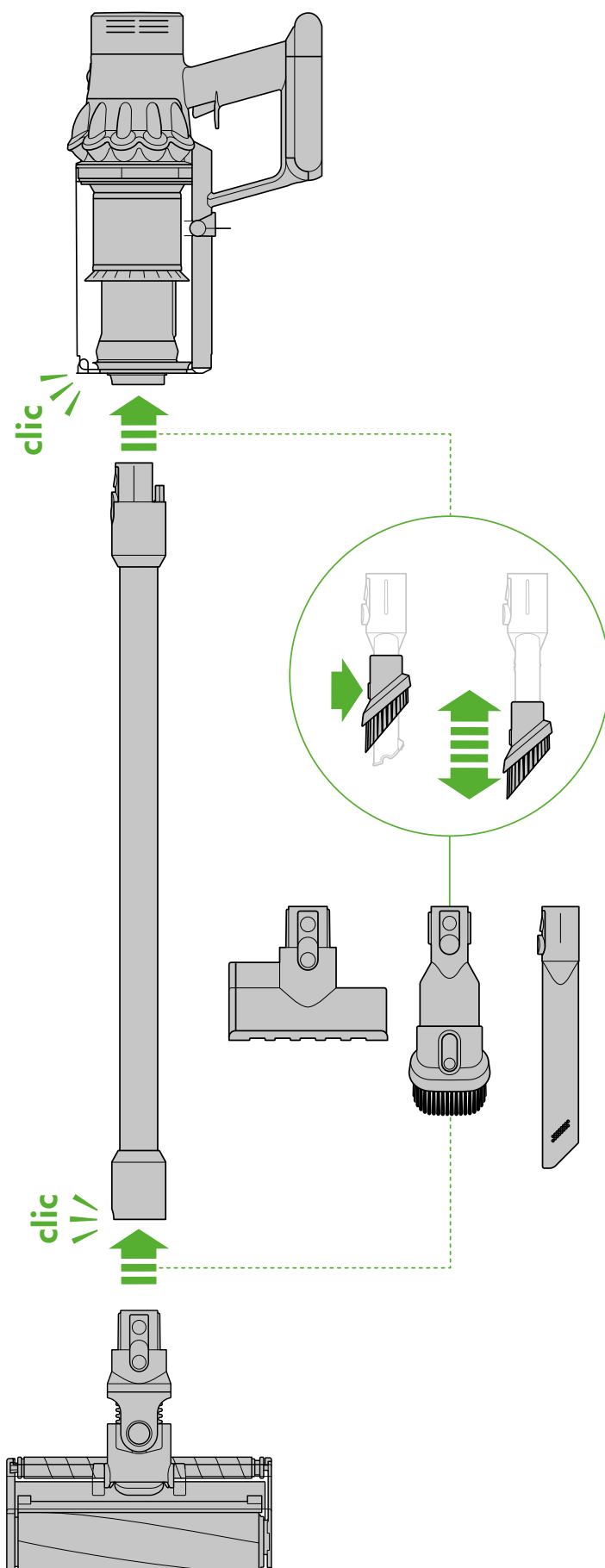
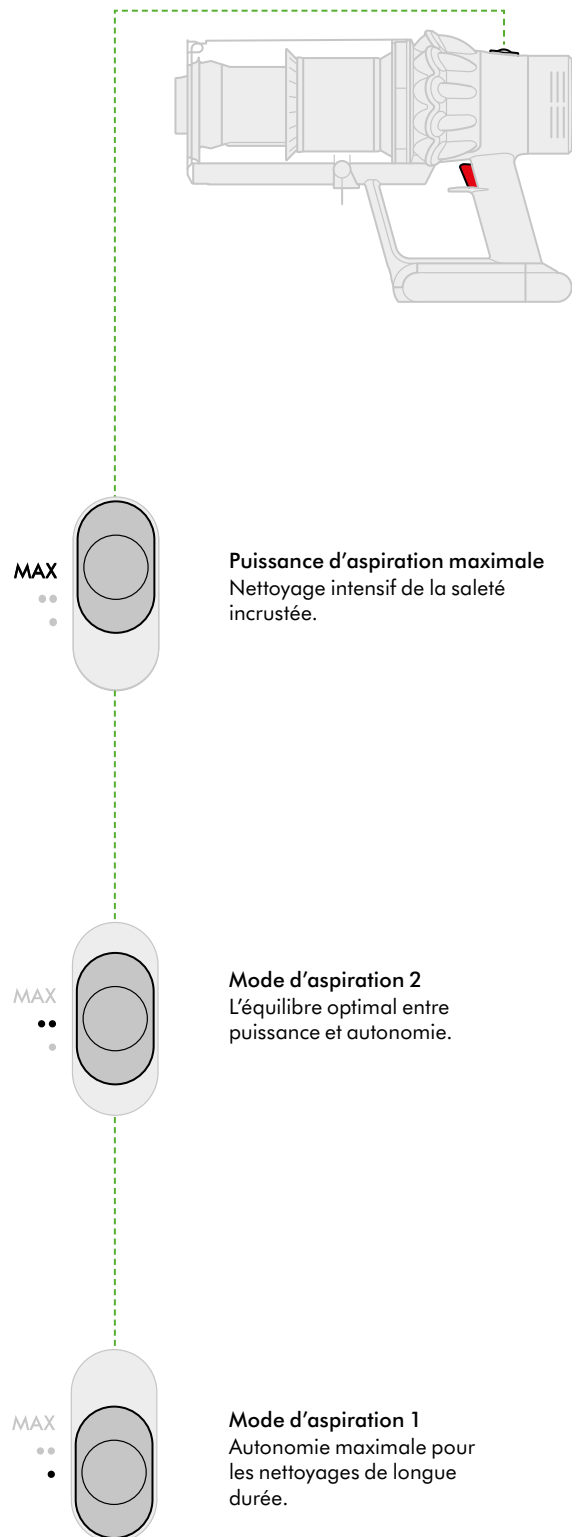
Accessoire pour matelas et tissus

Élimine la poussière, la saleté et les allergènes des matelas et des meubles rembourrés.

Guide de démarrage

Modes de puissance

La puissance qu'il faut, quand vous en avez besoin. Il y a trois modes parmi lesquels choisir, pour répondre à toutes les tâches de nettoyage sur tous les types de sols.



Nettoyer des planchers

Vérifiez que le dessous de la tête d'aspirateur ou de l'accessoire est propre et exempt de corps étrangers qui pourraient causer des dommages.

Avant de passer l'aspirateur sur les planchers, les tapis et les moquettes, consultez les instructions de nettoyage recommandées par le fabricant.

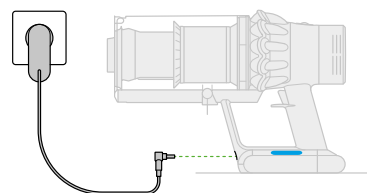
La brosse de votre appareil peut endommager certains types de tapis et de planchers. Des peluches se formeront sur certaines moquettes si une brosse rotative est utilisée. Si cela se produit, nous vous conseillons de passer l'aspirateur sans activer la brosse motorisée et de consulter le fabricant de revêtements de sol.

Recharger l'appareil

Connectez l'appareil au chargeur soit directement ou dans la station d'accueil.

Votre appareil ne fonctionnera pas et ne se rechargera pas si la température ambiante est inférieure à 5 °C (41 °F). Ceci permet de protéger le moteur et la batterie.

Les voyants à DEL de votre appareil vous indiquent le niveau de charge.



En charge, charge faible.



En charge, charge moyenne.



En charge, presque entièrement chargée.

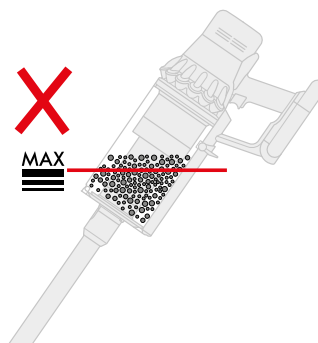


Batterie entièrement chargée.



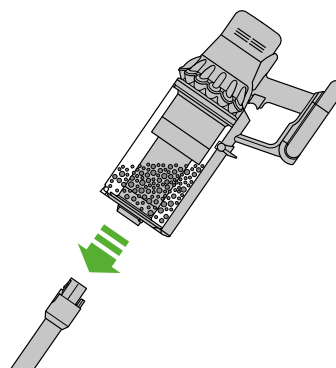
Vider le collecteur

Videz le collecteur dès que le niveau de poussière atteint la marque MAX. N'attendez pas qu'il soit plein. L'utilisation de l'appareil quand le niveau de poussière dépasse la marque MAX peut nuire à son rendement et augmenter la fréquence de nettoyage du filtre.



Retirer le tube-rallonge

Appuyez sur le bouton de dégagement rouge au-dessus du tube-rallonge et retirez-le du collecteur.

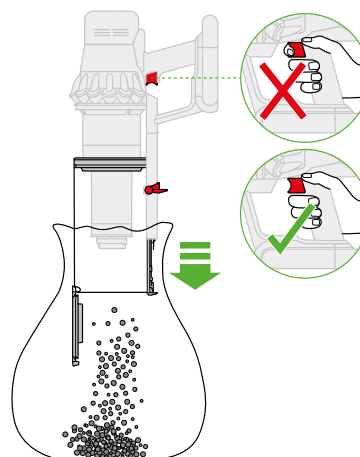


Vider la saleté

Tenez l'appareil au-dessus du collecteur, en le dirigeant vers le bas.

Appuyez fermement sur le bouton de dégagement rouge du collecteur. Le collecteur glissera vers le bas, nettoyant l'enveloppe au passage et la base du collecteur s'ouvrira.

La base du collecteur ne s'ouvrira pas si vous n'appuyez pas sur le bouton de dégagement jusqu'au fond.

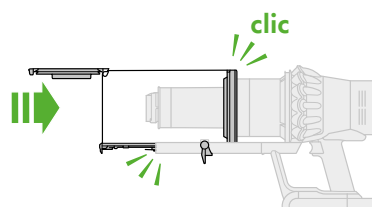


Réduire le contact avec la poussière

Couvrez bien votre collecteur d'un sac anti-poussière pendant que vous le videz. Retirez le collecteur doucement, serrez le sac autour de celui-ci, puis jetez le sac.

Fermer le couvercle du collecteur

Poussez sur la base du collecteur vers le haut jusqu'à ce que le collecteur et sa base s'enclenchent en place.



Nettoyer le collecteur

Retirer le collecteur

S'il est nécessaire de nettoyer votre collecteur, videz-le comme démontré dans la section «Vider votre collecteur».

Appuyez sur le bouton rouge situé sur la glissière du collecteur pour libérer ce dernier et le faire glisser hors de la glissière.

Utilisez uniquement un chiffon humide et non pelucheux pour nettoyer votre collecteur.

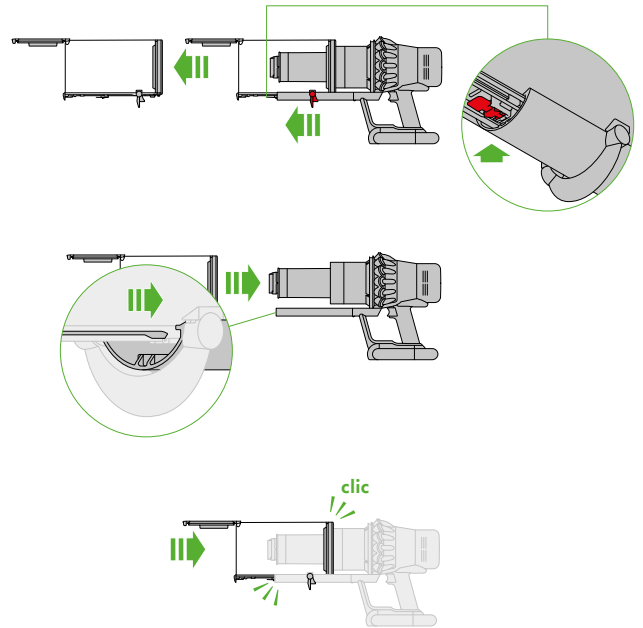
Assurez-vous que le collecteur et les joints sont complètement secs avant de les remettre en place.

Replacer votre collecteur

Insérez la tige dans la glissière du collecteur.

Fermez le collecteur en poussant sa base vers le haut jusqu'à ce que le collecteur et sa base se mettent en place avec un bruit sec.

Votre collecteur transparent ne va pas au lave-vaisselle et il n'est pas recommandé d'utiliser des détergents, des produits à polir ou des assainisseurs d'air pour le nettoyer, car cela risquerait d'endommager votre appareil.



Enlever les obstructions

Débranchez votre appareil du chargeur avant de vérifier la présence d'obstructions. Faites attention de ne pas appuyer sur le bouton d'alimentation et prenez garde aux objets tranchants.

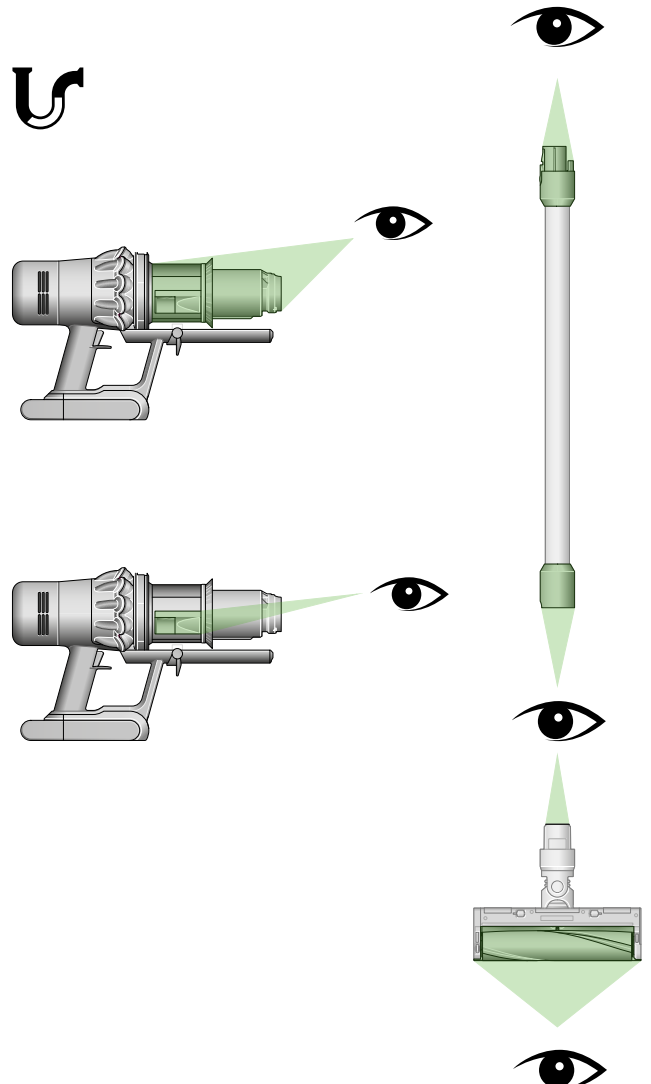
Laissez l'appareil refroidir avant de vérifier la présence d'obstructions.

N'utilisez pas votre appareil lorsque vous vérifiez la présence d'obstructions, car vous pourriez vous blesser.

Si votre appareil détecte une obstruction, le moteur vibrera six fois. Votre appareil recommencera à fonctionner après que vous aurez dégagé l'obstruction.

Si vous essayez d'utiliser votre appareil alors que le moteur vibre, il s'éteindra automatiquement.

Laissez votre appareil refroidir avant de chercher les obstructions et, pour votre sécurité, faites attention de ne pas appuyer sur la gâchette.



Dégagement des obstructions de la tête d'aspirateur Motorbar^{MC}

La brosse de votre tête d'aspirateur Motorbar^{MC} n'est pas lavable. Pour maintenir un rendement optimal, vérifiez la brosse régulièrement et éliminez toute obstruction.

Assurez-vous que l'aspirateur est déconnecté du dispositif de charge et veillez à ne pas appuyer sur la gâchette.



Retirer la brosse

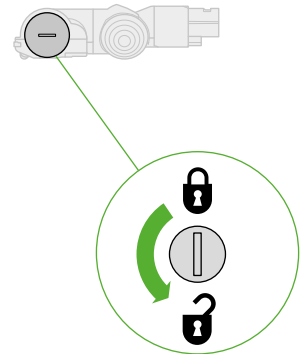
Ne mettez aucune pièce de votre appareil dans le lave-vaisselle et n'utilisez pas de détergent, de produit à polir ou d'assainisseur d'air.

Appuyez sur le bouton de dégagement de la tête d'aspirateur qui se trouve à l'extrémité du tube-rallonge. Mettez la tête d'aspirateur à l'envers.

Utilisez une pièce de monnaie pour déverrouiller l'embout.

Tournez l'embout et retirez-le de votre brosse. Ne lavez pas l'embout.

Retirez la brosse de la tête d'aspirateur.



Vérification de la présence d'obstructions

Enlevez tous les débris de la brosse.

Vérifiez l'intérieur de la tête d'aspirateur et retirez les débris ou les obstructions. La brosse et la tête d'aspirateur Motorbar^{MC} ne sont pas lavables.

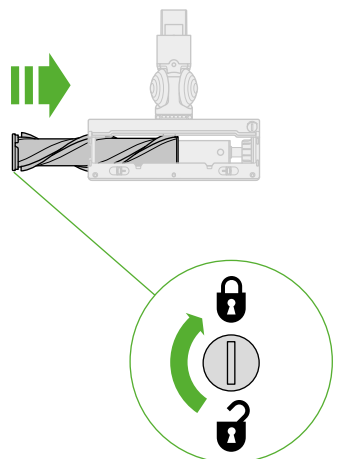
Essuyez-la à l'aide d'un chiffon humide et non pelucheux.

Replacer la brosse

Remettez l'embout sur la brosse et faites-le glisser dans la tête d'aspirateur.

Tournez l'embout jusqu'à ce qu'il soit en position verrouillée.

La tête d'aspirateur n'est pas lavable. Essuyez-la avec un chiffon humide non pelucheux.



Retirer les obstructions de la mini-brosse motorisée

La brosse de votre mini tête d'aspirateur motorisée n'est pas lavable. Pour maintenir un rendement optimal, vérifiez la brosse régulièrement et éliminez toute obstruction.

Assurez-vous que l'aspirateur est déconnecté du dispositif de charge et veillez à ne pas appuyer sur la gâchette.

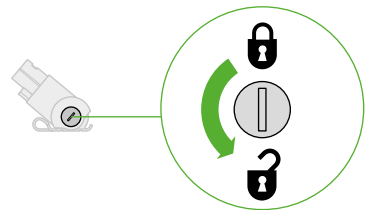
Retirer la brosse

Ne mettez aucune pièce de votre appareil dans le lave-vaisselle et n'utilisez pas de détergent, de produit à polir ou d'assainisseur d'air.

Utilisez une pièce de monnaie pour déverrouiller l'embout.

Tournez l'embout et retirez-le de votre brosse. Ne lavez pas l'embout.

Retirez la brosse de la tête d'aspirateur.

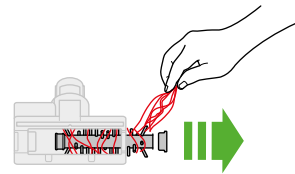


Vérification de la présence d'obstructions

Enlevez tous les débris de la brosse.

Vérifiez l'intérieur de la tête d'aspirateur et retirez les débris ou les obstructions.

La brosse et le boîtier de votre mini tête d'aspirateur motorisée ne sont pas lavables. Essayez le boîtier avec un chiffon humide non pelucheux.

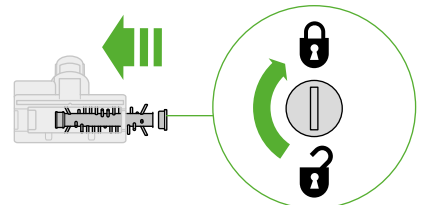


Replacer la brosse

Remettez l'embout sur la brosse et faites-le glisser dans la tête d'aspirateur.

Tournez l'embout jusqu'à ce qu'il soit en position verrouillée.

La tête d'aspirateur n'est pas lavable. Essayez-la avec un chiffon humide non pelucheux.



Retirer les obstructions de l'accessoire d'élimination des poils et des cheveux

Votre accessoire d'élimination des cheveux n'est pas doté d'une brosse lavable. Pour maintenir un rendement optimal, vérifiez la brosse régulièrement et éliminez toute obstruction.

Assurez-vous que l'aspirateur est déconnecté du dispositif de charge et veillez à ne pas appuyer sur la gâchette.

Retirer le boîtier et la brosse

Retirez l'accessoire d'élimination des cheveux du tube-rallonge ou de l'appareil.

Ouvrez la plaque de base en appuyant dessus. Appuyez sur le levier rouge pour dégager le boîtier de la tête d'aspirateur.

Retirez le boîtier de la tête d'aspirateur du corps principal de l'accessoire.

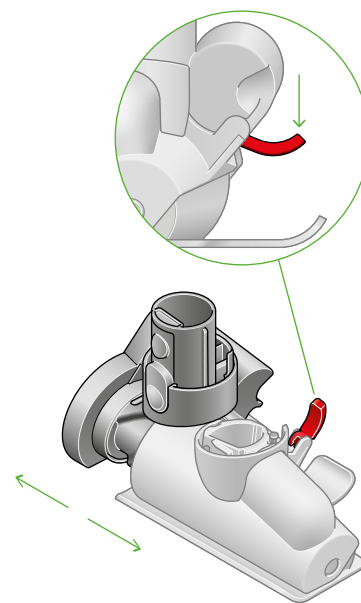
Vérification de la présence d'obstructions

Tirez avec force sur la brosse pour la retirer du corps principal.

Vérifiez s'il y a des obstructions et retirez-les des trois parties de votre accessoire d'élimination des cheveux.

L'accessoire d'élimination des poils et cheveux n'est pas lavable. Essuyez-la avec un chiffon humide non pelucheux.

Ne mettez aucune pièce de votre appareil dans le lave-vaisselle et n'utilisez pas de détergent, de produit à polir ou d'assainisseur d'air.

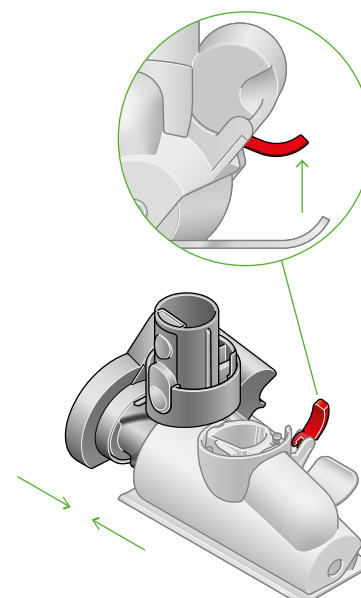


Assembler de nouveau l'accessoire d'élimination des poils et des cheveux

Poussez sur la brosse pour la remettre en place et appuyez fermement jusqu'à ce qu'elle s'enclenche en position.

Vérifiez si la gâchette de verrouillage rouge est en position déverrouillée. Aligner le boîtier de la tête d'aspirateur sur le guide du corps principal. Poussez-le jusqu'à ce qu'il s'enclenche en place.

Tirez le levier de verrouillage rouge vers le haut jusqu'à ce qu'il s'enclenche et remettez la plaque de base en place en appuyant dessus.



Nettoyer le filtre

Lavez votre filtre au moins une fois par mois afin de conserver une puissance d'aspiration optimale.

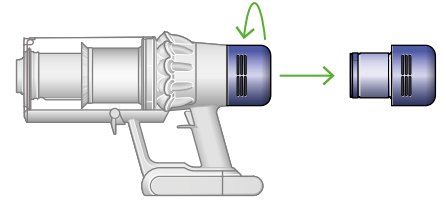
Le voyant à DEL situé sur le dessus de votre batterie s'allume lorsque le filtre doit être nettoyé. Le voyant se met à clignoter lorsque le filtre n'est pas correctement installé.

Pour en savoir plus et visionner les vidéos de soutien pour votre appareil, rendez-vous sur la page Web <https://www.dysoncanada.ca/fr/support>.

Dévisser votre filtre

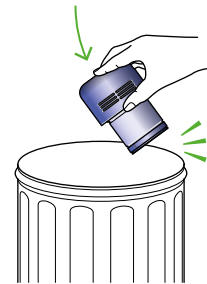
Faites tourner votre filtre dans le sens antihoraire et éloignez-le de votre appareil.

FILTER
FILTRE
FILTRO



Tapoter votre filtre

Avant de laver votre filtre, tapotez-le doucement au-dessus d'une poubelle pour retirer l'excès de poussière et les débris.



Nettoyer le filtre

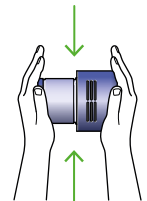
Lavez le filtre sous l'eau chaude du robinet en frottant doucement avec vos doigts pour retirer la saleté.

Remplir et secouer

Remplissez le filtre d'eau chaude du robinet.

Placez votre main sur l'extrémité ouverte du filtre et secouez-le vigoureusement pour retirer la saleté incrustée et les débris.

Répétez ces étapes jusqu'à ce que l'eau qui s'écoule soit claire.



Secouez-le et laissez-le sécher

Videz le filtre et secouez-le vigoureusement pour retirer l'excès d'eau.

Continuez de secouer jusqu'à ce qu'il n'y ait plus d'eau qui en sorte.

Placez l'extrémité de votre filtre vers le haut, comme indiqué.

Placez le filtre sur son extrémité et laissez-le sécher pendant au moins 24 heures dans un endroit chaud et bien ventilé.

Ne mettez pas le filtre dans la sècheuse, le four à micro-ondes ou à proximité d'une flamme nue pour le sécher.

Important : assurez-vous que votre filtre est complètement sec avant de le remettre dans l'appareil. Vous pourriez endommager votre appareil en l'utilisant avec un filtre humide.



Nettoyer les brosses Fluffy^{MC}

Votre appareil est fourni avec deux brosses lavables. Pour vous assurer que votre aspirateur conserve une performance optimale, vérifiez et lavez vos brosses régulièrement.

Assurez-vous que l'aspirateur est déconnecté du dispositif de charge et veillez à ne pas appuyer sur la gâchette.

Retirer la brosse

Ne mettez pas vos brosses dans le lave-vaisselle, la machine à laver, la sècheuse, le four, le micro-ondes ou près d'une flamme nue.

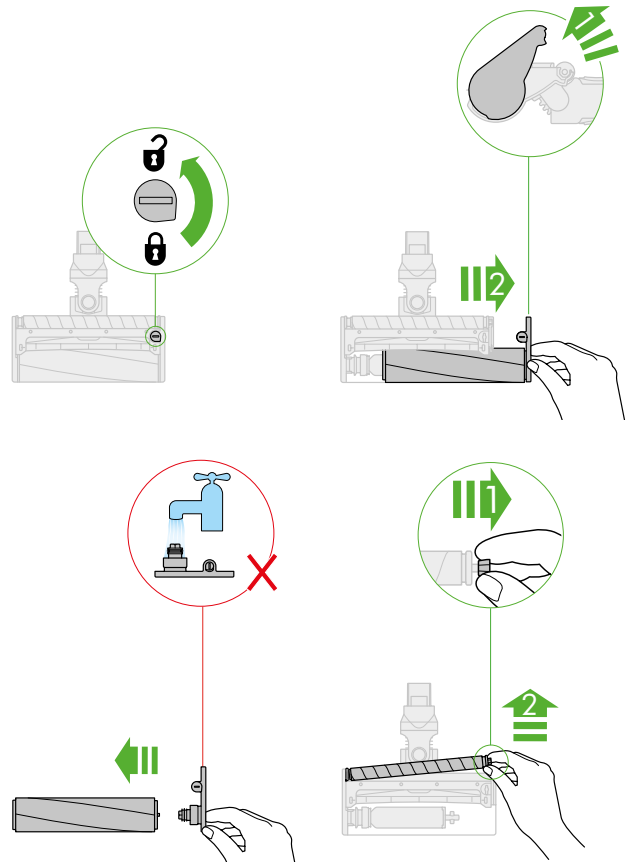
Utilisez uniquement de l'eau froide pour laver vos brosses. Ne vous servez pas de détergents.

Mettez la tête d'aspirateur à l'envers. À l'aide d'une pièce de monnaie, faites tourner le dispositif de fixation de l'embout de 180° dans le sens contraire aux aiguilles d'une montre jusqu'à ce que vous entendiez le bruit sec de déverrouillage.

Poussez l'embout en position ouverte et faites glisser la brosse hors de la tête d'aspirateur.

Retirez l'embout de la brosse, mais ne le lavez pas.

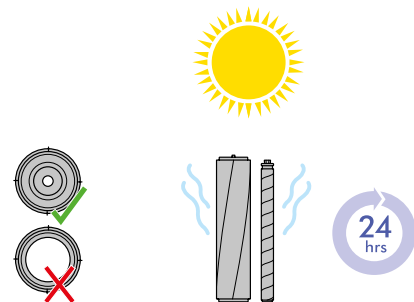
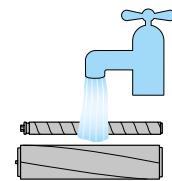
Retirez la petite brosse de la tête d'aspirateur.



Nettoyer et sécher la brosse

Placez la brosse sous l'eau courante et frottez-la doucement pour enlever les peluches ou la saleté.

Placez la brosse en position verticale comme dans l'image. Laissez-la sécher pendant au moins 24 heures.

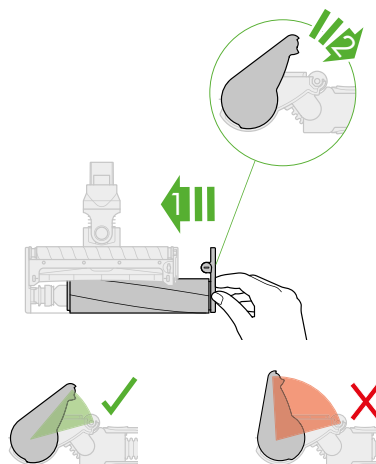
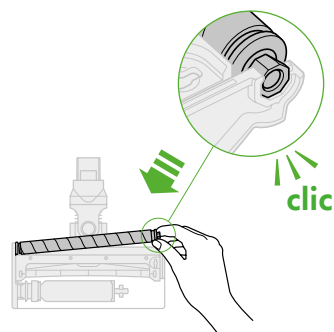


Assurez-vous que les brosses sont tout à fait sèches avant de les remettre en place. Remplacez d'abord la petite brosse, insérez l'extrémité ronde dans son logement, puis poussez l'extrémité octogonale jusqu'à ce qu'elle s'enclenche en position.

Rattachez l'embout à la brosse principale.

Placez la brosse principale dans la tête d'aspirateur en la faisant glisser. Remplacez l'embout en position fermée.

Tournez l'embout de 180° dans le sens des aiguilles d'une montre jusqu'à ce qu'il soit en position verrouillée. Vérifiez que la fixation et les brosses sont bien en place.



Nettoyer vos accessoires

Ne mettez aucune pièce de votre appareil dans le lave-vaisselle et n'utilisez pas de détergent, de produit à polir ou d'assainisseur d'air.

Essuyez les accessoires à l'aide d'un chiffon humide et non pelucheux, sans toucher à l'extrémité du connecteur.

Assurez-vous que vos accessoires sont complètement secs avant de les utiliser.



Accessoire combiné



Accessoire pour espaces restreints



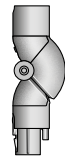
Tube-rallonge



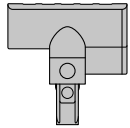
Accessoire flexible pour espaces restreints



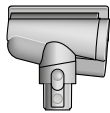
Adaptateur pour nettoyer en hauteur



Adaptateur pour endroits bas



Mini-brosse motorisée



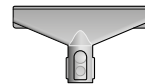
Accessoire d'élimination des poils et cheveux



Brosse douce d'époussetage



Brosse pour éliminer la saleté incrustée



Accessoire pour matelas et tissus

Entretien de l'appareil

Pour obtenir un rendement optimal de votre appareil, il est important de le nettoyer régulièrement et de vérifier qu'il n'est pas obstrué.

Entretien votre appareil

Si votre appareil est poussiéreux, essuyez-le à l'aide d'un linge humide et non pelucheux.

Vérifier la présence d'obstructions dans la tête d'aspirateur, les accessoires et le corps principal de votre appareil.

Nettoyez votre filtre régulièrement et laissez-le sécher complètement.

N'employez pas de détergents ni de produits à polir pour nettoyer l'appareil.

Entretien votre batterie

Pour optimiser la performance et l'autonomie de la batterie, utilisez le mode Eco.

Votre appareil ne fonctionnera pas et ne se rechargera pas si la température ambiante est inférieure à 5 °C (41 °F). Ceci permet de protéger le moteur et la batterie.

Voyants de diagnostic

Si un voyant de diagnostic de votre appareil s'allume, appelez Dyson pour obtenir de l'aide.

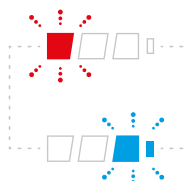
Défectuosité de la batterie.



Défectuosité du corps principal.



Défectuosité du chargeur.



Vos numéros de série

Vous trouverez vos numéros de série sur votre appareil, la batterie ou le chargeur. Utilisez votre numéro de série pour vous enregistrer.