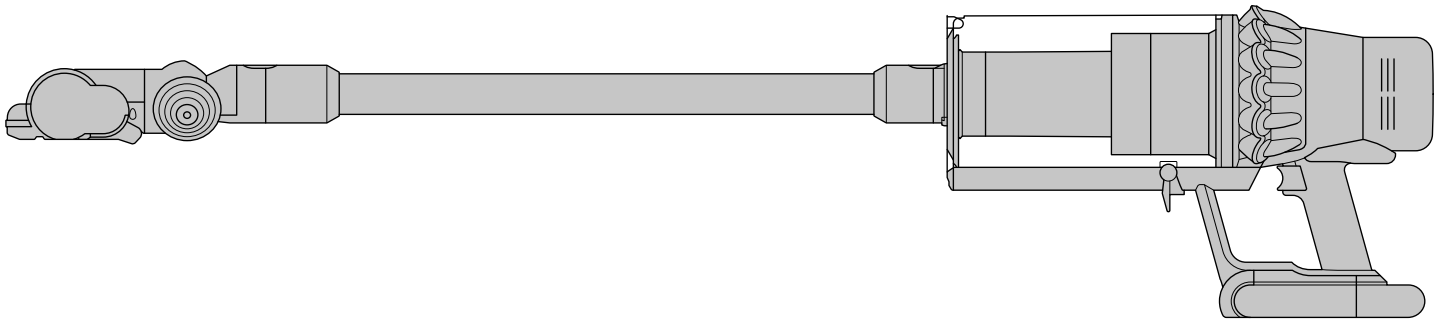


dyson v11 outsize

Guide d'utilisation



Dans la boîte

Assemblage de votre aspirateur

Commencer

Entretien de vos planchers

Écran ACL

Chargement de votre appareil

Changement de la batterie encliquetable

Vidage de votre collecteur

Nettoyage de votre collecteur

Lavage de votre filtre

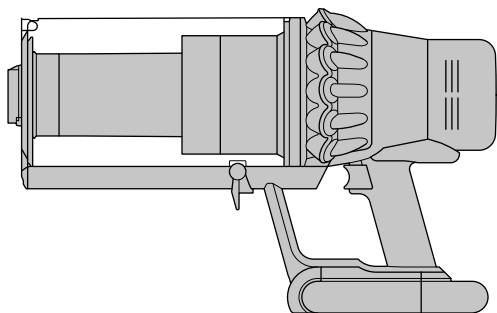
Lavage de votre tête d'aspirateur à couple élevé XL

Lavage de vos accessoires

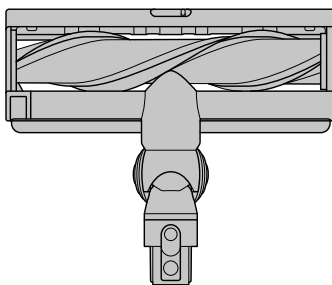
Utilisation de votre tête d'aspirateur à couple élevé XL

Vérification de la présence d'obstructions

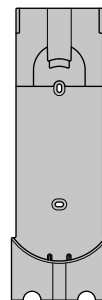
Dans la boîte



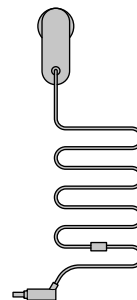
Corps principal de l'aspirateur



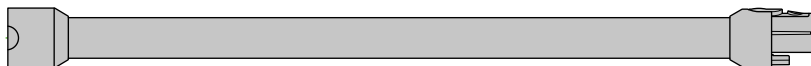
Tête d'aspirateur à couple élevé XL très large
Tête d'aspirateur à couple élevé XL avec système Dyson DLS^{MC} (capteur de charge dynamique). Couvre une plus grande surface à chaque passage, pour un nettoyage plus rapide de la pièce



Station

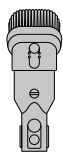


Chargeur
Pour recharger votre aspirateur, qu'il soit ou non sur la station de charge.



Tube-rallonge

Certains accessoires peuvent ne pas être compris.
Vous pouvez acheter des accessoires supplémentaires sur le Dyson.com.



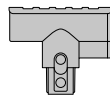
Accessoire combiné

Deux accessoires en un - brosse et embout large. Il est facile de passer de l'un à l'autre entre les différentes tâches de nettoyage.



Accessoire pour espaces restreints

Conçu pour un nettoyage précis près des bords et dans les espaces restreints.



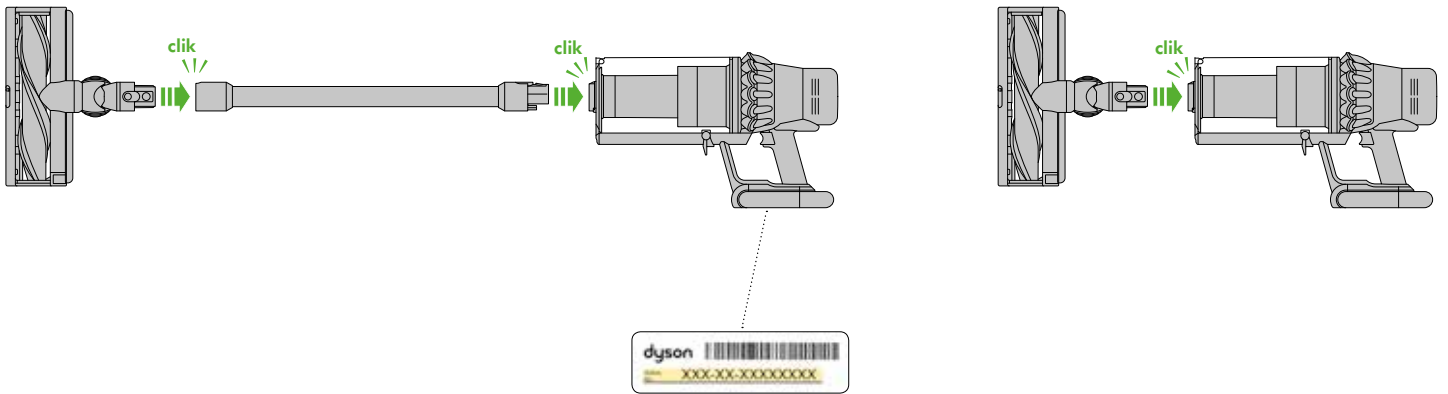
Mini-brosse à moteur

La brosse à moteur permet de s'attaquer aux cheveux et à la saleté incrustée dans des espaces restreints, comme les escaliers ou votre voiture.



Accessoire pour matelas

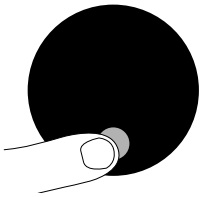
Assemblage de votre aspirateur



Vous pouvez enregistrer votre appareil au moyen du numéro de série qui se trouve au bas de votre appareil.

Commencer

Rechargez complètement votre appareil avant de l'utiliser pour la première fois.



Modes de puissance

Votre appareil a trois modes de puissance pour des tâches différentes. Vous pouvez changer rapidement ces modes de puissance à l'aide d'un seul bouton.



Autonomie maximale pour les nettoyages de plus longue durée dans la maison.



L'équilibre optimal entre puissance et autonomie.
Fixez votre tête d'aspirateur à couple élevé XL pour activer le mode Auto.
La technologie Dyson DLSMC modifie automatiquement la vitesse du moteur lorsque la brosse passe d'un plancher dur à un tapis.



Nettoyage intensif de la saleté incrustée.

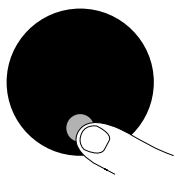
Entretien de vos planchers

Vérifier que le dessous de la tête d'aspirateur ou de l'accessoire est propre et exempt d'objets qui peuvent causer des dommages.

Avant de passer l'aspirateur sur les planchers, les tapis et les moquettes, vérifiez les instructions de nettoyage recommandées par le fabricant.

La brosse de l'aspirateur peut endommager certains types de tapis et de planchers. Des peluches se formeront sur certaines moquettes si une brosse rotative est utilisée. Si cela se produit, nous vous conseillons de passer l'aspirateur sans la brosse à moteur et de consulter le fabricant de revêtements de sol.

Écran ACL



Menu des réglages

Modifiez les réglages de votre appareil à l'aide du bouton.

Pour accéder au menu des réglages, maintenez le bouton enfoncé jusqu'à ce que l'écran du menu s'affiche. Appuyez pour faire défiler les options disponibles.

Changer la langue



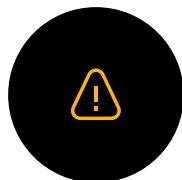
Pour modifier la langue d'affichage de l'écran, appuyez sur le bouton et maintenez-le enfoncé jusqu'à ce que la liste des langues s'affiche. Relâchez le bouton.

Appuyez sur le bouton pour faire défiler la liste de langues et faire votre choix. Maintenez le bouton enfoncé jusqu'à la fin du compte à rebours.

Un crochet vert s'affichera à l'écran pour indiquer que votre choix de langue a été appliqué.

Pour annuler votre choix, relâchez le bouton pendant le compte à rebours.

Changer les réglages d'alerte



Vous pouvez désactiver l'alerte d'impulsions du moteur. Votre moteur ne pulsera plus, mais des alertes continueront d'être affichées à l'écran ACL lorsque votre appareil a besoin de votre attention.

Désactiver les alertes ne désactivera pas la pulsation de l'alerte d'obstruction. Ceci vous permet de vous assurer de dégager les obstructions, prévenant les dommages à votre appareil.

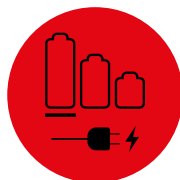
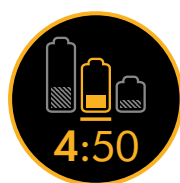
Appuyez pour faire défiler le menu des réglages. Sélectionnez l'option « Alerts ».

Faites défiler pour l'activer ou la désactiver. Maintenez le bouton enfoncé jusqu'à la fin du compte à rebours et jusqu'à ce qu'un crochet s'affiche à l'écran. Pour annuler votre choix, relâchez le bouton pendant le compte à rebours.

Fermer le menu des réglages

Pour fermer le menu des réglages, appuyez pour faire défiler le menu des réglages. Sélectionnez « Exit ».

Autonomie restante



Lorsqu la batterie doit être chargée, votre appareil pulsera trois fois et une icône d'autonomie faible s'affichera à l'écran.

Lorsque votre batterie est vide, une icône d'avertissement rouge s'affichera à l'écran.

Santé de la batterie



Pour profiter d'une performance et d'une autonomie optimales, utilisez le mode Eco ou Med.

Alertes

Lorsque la batterie doit être chargée, votre appareil pulsera trois fois et une icône d'avertissement rouge s'affichera à l'écran.

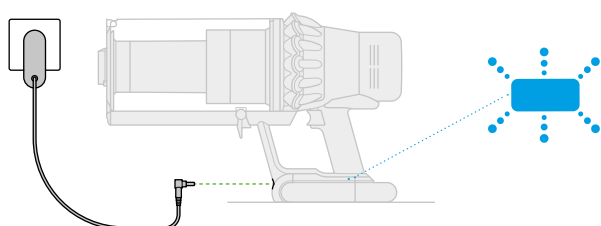
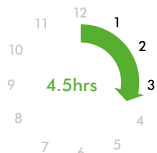
Voici les alertes que vous pourriez voir:

Filter: le filtre n'est pas bien placé ou il a besoin d'être nettoyé.

Obstruction: il y a une obstruction qui doit être débloquée.

Chargement de votre appareil

Il est important de charger complètement votre nouvel appareil avant la première utilisation et après chaque nettoyage. Ceci est nécessaire, car l'algorithme de la batterie et du système de contrôle « apprend » au fil du temps. Une charge complète de votre appareil l'aidera à calculer et afficher de manière plus précise l'autonomie restante.



Connectez l'appareil au chargeur soit directement ou dans la station d'accueil.

Les voyants à DEL bleus de chaque côté de la batterie clignoteront durant la charge.

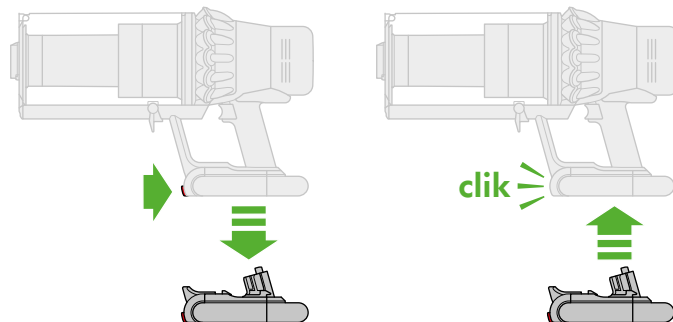
Une fois la batterie entièrement chargée, les deux voyants à DEL resteront allumés pendant 5 secondes.

Votre batterie est entièrement chargée lorsque l'écran affiche 100%.

Votre appareil ne fonctionnera pas si la température ambiante est inférieure à 0 °C (32 °F). Ceci permet de protéger le moteur et la batterie.

Changement de la batterie encliquetable

Si vous avez des batteries de rechange, nous vous recommandons de les alterner afin d'assurer une performance équilibrée des batteries.



Pour retirer une batterie encliquetable

Placez votre main sous la batterie pour la tenir.

Appuyez sur le bouton de dégagement de la batterie et retirez cette dernière de la poignée.

Placez la batterie sur la station de charge.

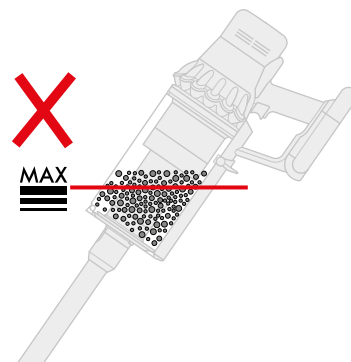
Pour installer une batterie encliquetable

Faites glisser la batterie dans la poignée jusqu'à ce qu'elle s'enclenche fermement en place.

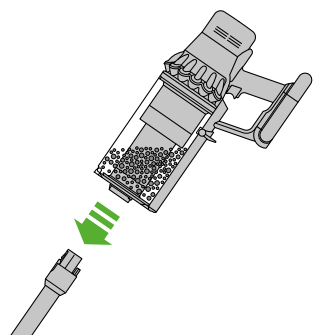
Vidage de votre collecteur

Videz le collecteur dès que la poussière atteint la marque MAX. Ne surchargez pas le collecteur. Lorsque la saleté dépasse la ligne MAX et que vous utilisez l'appareil, elle peut faire son chemin jusqu'au filtre, ce qui vous obligera à effectuer un entretien plus fréquent.

Veillez à ne pas tirer la gâchette lorsque le collecteur transparent est ouvert pour être vidé.

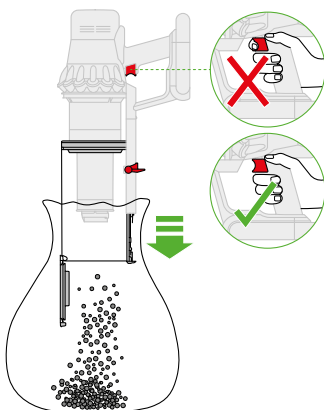


1



Appuyez sur le bouton rouge de dégagement du tube-rallonge et retirez ce dernier de la poignée.

2

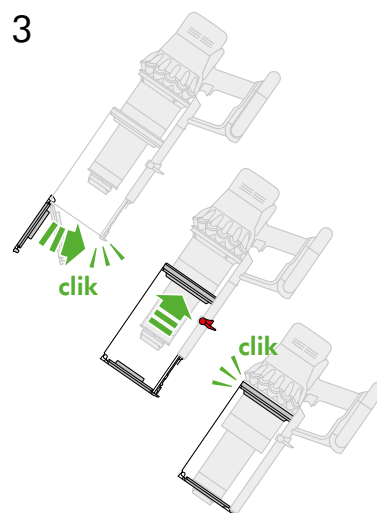


Pour évacuer la saleté : Tenez l'appareil au-dessus du collecteur vers le bas.

Appuyez fermement sur le bouton de dégagement rouge du collecteur. Le collecteur glissera vers le bas, nettoyant l'enveloppe au passage. La base du collecteur s'ouvrira alors.

La base du collecteur ne s'ouvrira pas si le bouton de dégagement du collecteur n'est pas complètement poussé vers le bas.

3

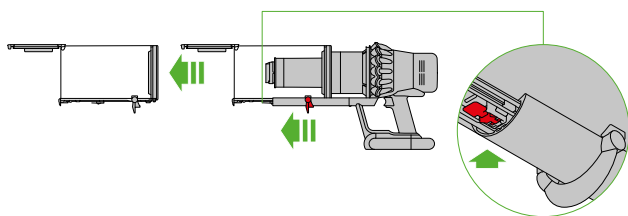


Pour réduire le contact avec la poussière et les allergènes lorsque vous videz le collecteur, serrez un sac étanche aux poussières autour de l'ouverture du collecteur pendant que vous le videz. Retirez le collecteur transparent du sac avec soin. Fermez bien le sac et mettez-le aux ordures.

Veillez à ne pas tirer la gâchette lorsque le collecteur transparent est ouvert pour être vidé.

Pour fermer le collecteur transparent Poussez la base du collecteur transparent vers le haut de sorte qu'il s'enclenche, tout comme la base de ce dernier, dans son logement.

Nettoyage de votre collecteur

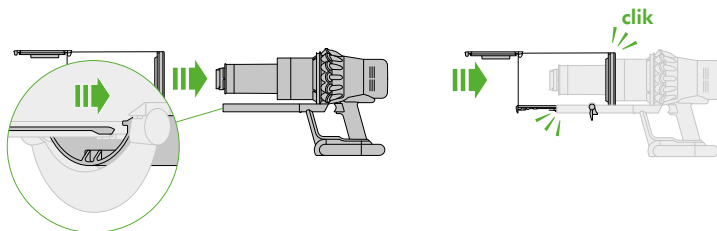


Si vous devez nettoyer votre collecteur, videz-le comme indiqué à la section « Vidage de votre collecteur ».

Appuyez sur le bouton rouge situé sur la glissière du collecteur pour libérer ce dernier et le faire glisser hors de la glissière.

Nettoyez le collecteur à l'aide d'un chiffon humide seulement.

Assurez-vous que le collecteur et les joints sont entièrement secs avant de les remettre en place.



Pour remettre le collecteur: Insérez la tige dans la glissière du collecteur.

Fermez le collecteur en poussant sa base vers le haut jusqu'à ce que le collecteur et sa base se mettent en place avec un bruit sec.

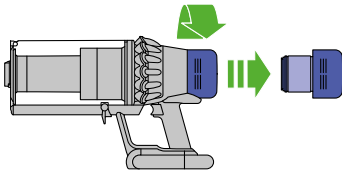
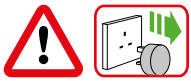
Le collecteur ne va pas au lave-vaisselle et il n'est pas recommandé d'utiliser des détergents, des produits à polir ou des assainisseurs d'air pour le nettoyer, car cela risquerait d'endommager votre appareil.

Lavage de votre filtre

Pour profiter d'une performance optimale de votre appareil, il est important de nettoyer régulièrement les filtres et de vérifier s'il y a des obstructions.

Lorsque l'ensemble de filtration doit être lavé, une alerte s'affichera à l'écran ACL. Nous vous recommandons de laver votre filtre au moins une fois par mois ou lorsque votre appareil vous indique de le faire.

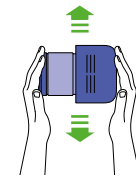
1



Enlevez l'unité de filtration en la tournant dans le sens antihoraire. Retirez-la de l'appareil avec précaution.

Tapotez doucement l'unité de filtration pour enlever la poussière et les débris avant de la laver.

2



Lavez l'unité de filtration à l'eau froide seulement.

Lavez d'abord l'élément en papier plissé de l'unité de filtration; tenez l'unité de filtration sous l'eau froide du robinet, l'élément en mousse vers le bas, pour que l'eau froide coule sur le papier plissé.

3



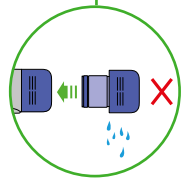
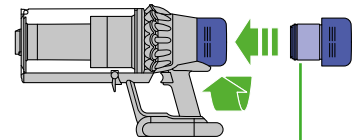
Lavez ensuite l'élément en mousse de l'unité de filtration; tenez l'unité de filtration sous l'eau froide du robinet, l'élément en mousse vers le bas, pour que l'eau sale ne contamine pas l'élément de papier plissé. Faites couler l'eau froide à l'intérieur et à l'extérieur de l'élément en mousse, et pressez doucement la mousse pour expulser la saleté.

Nettoyez de nouveau les deux parties de l'unité de filtration à grande eau jusqu'à ce que l'eau soit limpide.

Tapotez doucement l'unité de filtration pour faire sortir l'eau et faites-la sécher, l'élément en mousse vers le haut.

Laissez sécher complètement l'unité de filtration dans un environnement sec et bien aéré pendant au moins 24 heures.

4



Assurez-vous que l'unité de filtration est tout à fait sèche.

Pour réinstaller l'unité de filtration, faites-la tourner dans le sens horaire jusqu'à ce qu'elle se mette en place avec un bruit sec.

L'unité de filtration peut nécessiter un lavage plus fréquent si l'aspirateur est employé pour aspirer des poussières fines ou s'il est utilisé surtout en mode de puissance accrue.

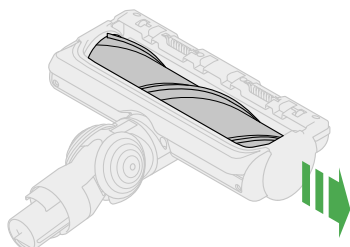
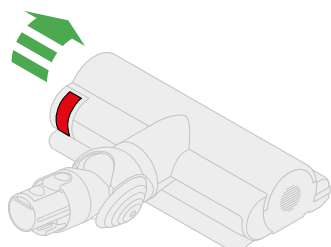
Ne mettez aucune pièce de votre appareil dans le lave-vaisselle, la laveuse, la sécheuse, le four, le four à micro-ondes ou près d'une flamme.

Lavage de votre tête d'aspirateur à couple élevé XL

Pour maintenir un fonctionnement optimal, vérifiez et lavez votre brosse régulièrement.

Assurez-vous que l'appareil est déconnecté du chargeur et veillez à ne pas tirer sur la gâchette.

1



Ne mettez pas la brosse dans le lave-vaisselle, la laveuse, la sècheuse, le four, le four à micro-ondes ou près d'une flamme.

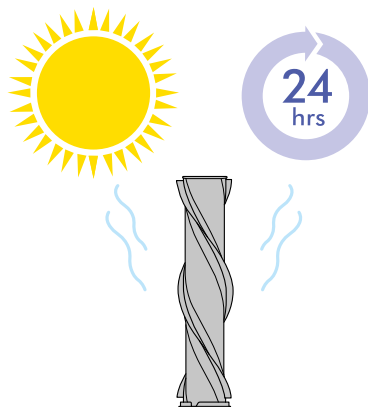
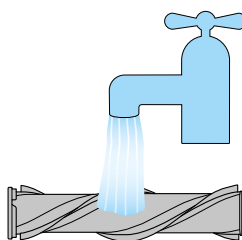
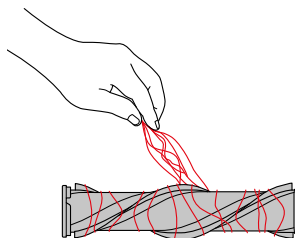
Utilisez de l'eau froide seulement pour laver la brosse et n'utilisez pas de détergent.

Tirez sur la languette rouge sur la tête d'aspirateur pour dégager la brosse.

Retirez la brosse de la tête d'aspirateur.

Tournez l'embout et retirez-le de la brosse. Ne lavez pas l'embout.

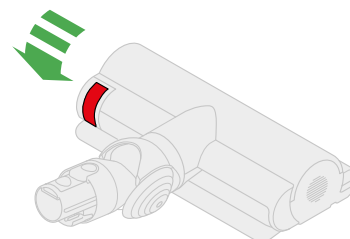
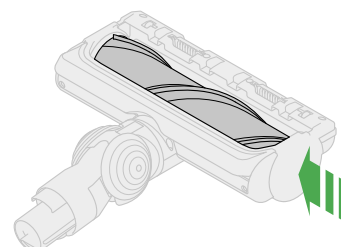
2



Maintenez la brosse sous l'eau froide du robinet et frottez doucement pour enlever les peluches ou la saleté.

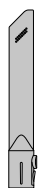
Mettez la brosse à la verticale et laissez-la sécher complètement. Avant de remettre la brosse en place, assurez-vous qu'elle est complètement sèche.

3

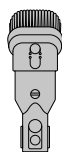


Le boîtier de la tête d'aspirateur n'est pas lavable. Essuyez-le uniquement à l'aide d'un chiffon humide non pelucheux.

Laver vos accessoires sans moteur



Accessoire pour espaces restreints



Accessoire combiné

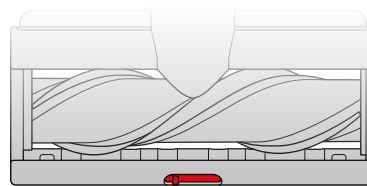
Ne mettez aucune pièce de votre appareil dans le lave-vaisselle et n'utilisez pas de détergents, de produits à polir ou d'assainisseurs d'air.

Lavez-les à l'eau froide du robinet.

Avant de remettre l'accessoire en place, assurez-vous qu'il est complètement sec.

Votre mini-brosse à moteur n'est pas lavable. Essayez-la à l'aide d'un chiffon humide non pelucheux.

Utilisation de votre tête d'aspirateur à couple élevé XL



Votre tête d'aspirateur à couple élevé XL est dotée d'un coulisseau qui vous permet de régler l'aspiration de la tête d'aspirateur.

Pour sélectionner l'aspiration requise, déplacez le coulisseau de commande de la puissance d'aspiration qui se trouve sur la tête d'aspirateur.

+

Aspiration maximale pour les débris et la saleté incrustée
Pour nettoyer les recouvrements de sols durables, les sols durs ainsi que les moquettes et les tapis fortement souillés.

▲

Aspiration pour la poussière et les débris

Pour nettoyer les planchers durs, les moquettes et les tapis légèrement souillés. Pour aspirer les gros débris comme les arachides ou le riz.

—

Aspiration sur les tapis au velours profond et les planchers délicats

Pour nettoyer les carpettes ou les tapis à velours profond et tout plancher qui peut présenter une certaine résistance.
Pour nettoyer les sols légèrement souillés, notamment les revêtements délicats comme le parquet, le vinyle et le linoléum.

Vérification de la présence d'obstructions

Cet appareil est doté d'un coupe-circuit automatique. S'il y a obstruction dans l'une des pièces, l'appareil peut s'éteindre automatiquement.

Le moteur vibrera et l'écran ACL indiquera qu'il y a une obstruction.

Prenez soin de ne pas tirer la gâchette de mise en marche lorsque vous vérifiez s'il y a obstruction.

Assurez-vous d'avoir éliminé les obstructions et d'avoir remis en place toutes les pièces avant d'utiliser votre appareil.

Faites preuve de vigilance avec les objets coupants lorsque vous éliminez les obstructions.

L'élimination d'obstructions n'est pas couverte par votre garantie.

Pour vérifier s'il y a des obstructions dans le corps principal de votre appareil, retirez le collecteur transparent en suivant les instructions dans la section consacrée au collecteur transparent et éliminez l'obstruction.

Si vous ne pouvez pas éliminer l'obstruction de la tête d'aspirateur, vous devrez retirer la brosse. Utilisez une pièce de monnaie pour déverrouiller le dispositif, faites glisser la brosse en dehors de la tête d'aspirateur de nettoyage et éliminez l'obstruction. Remettez la brosse en place et serrez solidement le dispositif de fixation.

Assurez-vous qu'elle est fixée fermement avant d'utiliser votre appareil.

Cet appareil est muni de brosses en fibres de carbone. Faites preuve de précaution en cas de contact avec ces dernières; elles peuvent causer de légères irritations cutanées. Se laver les mains après avoir manipulé les brosses.

