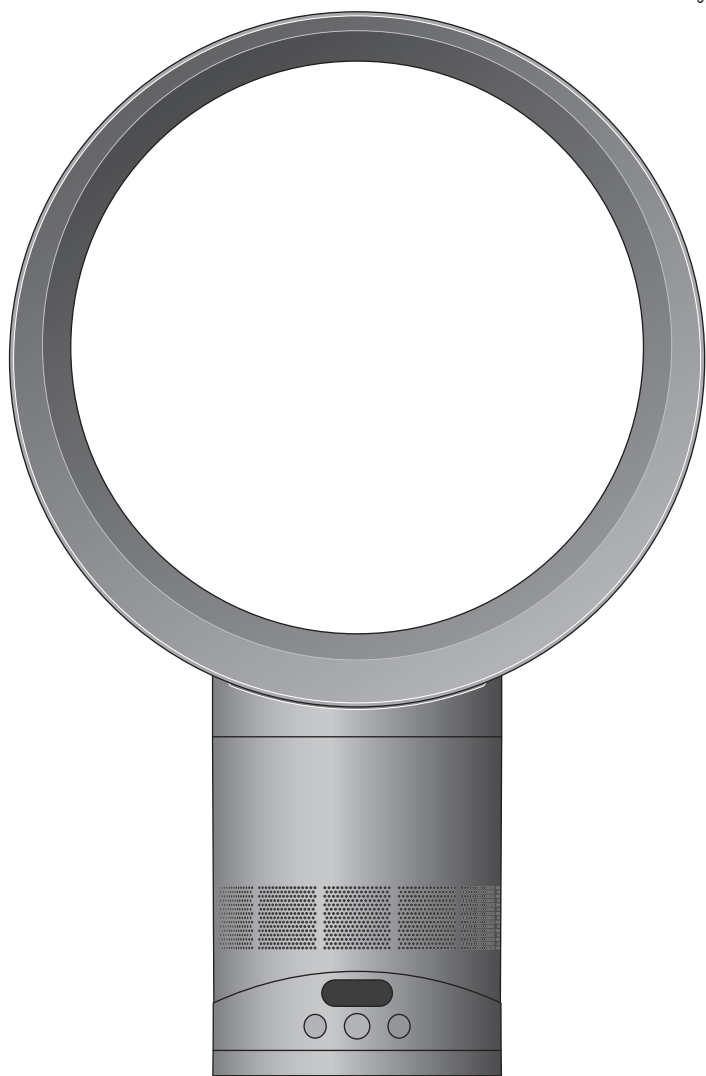


CF 1

# cool

## Guide d'utilisation



SV12, JN, 000000 PN, 000000-00-00 00.00.00  
VERSION NO.01

---

### Table des matières

Contenu de la boîte

Assemblage de l'appareil

Commandes du produit

Connexion à l'application MyDyson<sup>MC</sup>  
via Bluetooth<sup>®</sup>

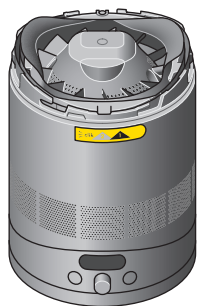
Connexion à votre maison connectée

Nettoyage de l'appareil

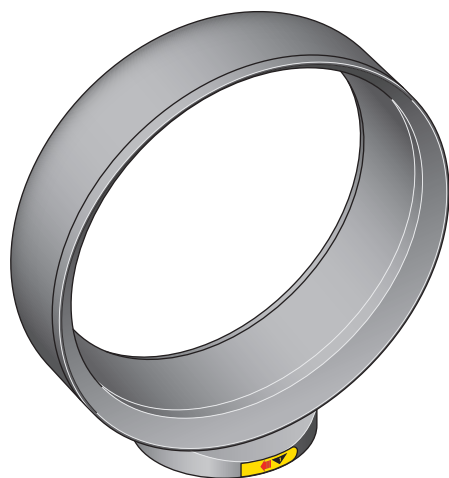
Élimination des obstructions

**dyson**

# Contenu de la boîte



Base du ventilateur



Anneau amplificateur



Bouton du mode veille



Bouton marche/arrêt et molette de vitesse du ventilateur

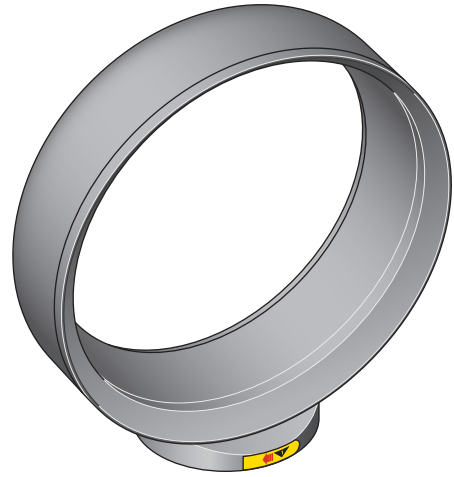


Bouton du mode d'oscillation

# Assemblage de l'appareil

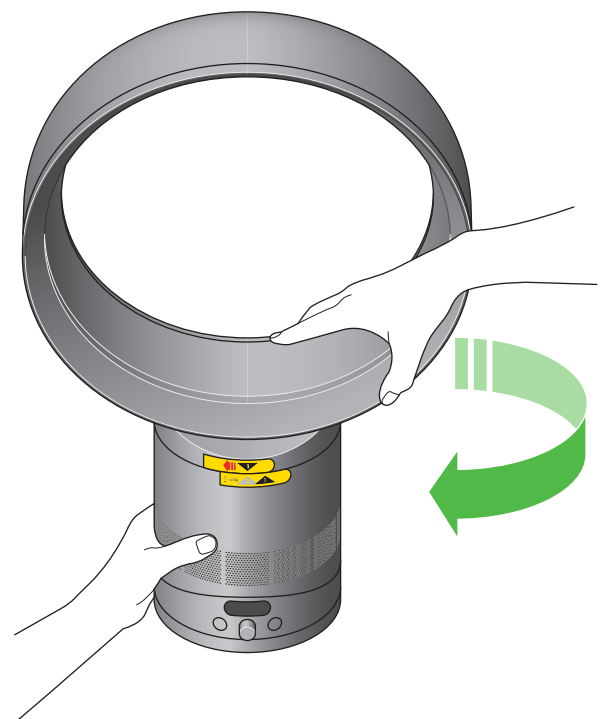
## Étape 1

Abaissez l'anneau amplificateur sur la base en alignant les flèches.



## Étape 2

Une fois aligné, tournez l'anneau amplificateur dans le sens horaire pour le verrouiller.



# Commandes du produit

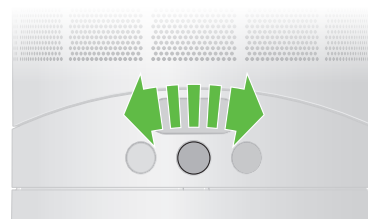
## Alimentation

Appuyez sur le bouton marche/arrêt combiné à la molette de vitesse du ventilateur, situé au centre des commandes, pour démarrer ou arrêter l'appareil.



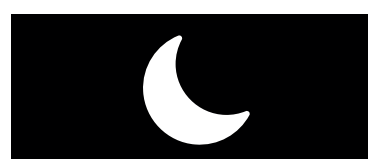
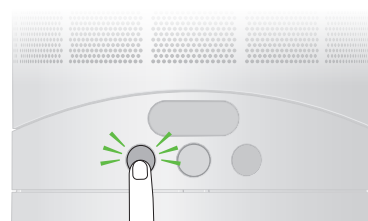
## Commande de la vitesse du ventilateur

Tournez le bouton marche/arrêt combiné et la molette de vitesse du ventilateur vers la droite pour augmenter la vitesse, ou vers la gauche pour la réduire.



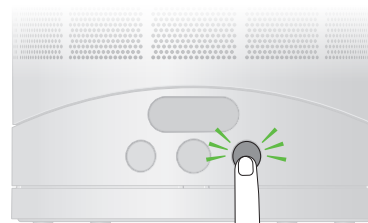
## Mode veille

Appuyez sur le bouton de gauche pour activer le mode veille. Le ventilateur souffle de l'air à une vitesse réduite et l'écran ACL est atténué.



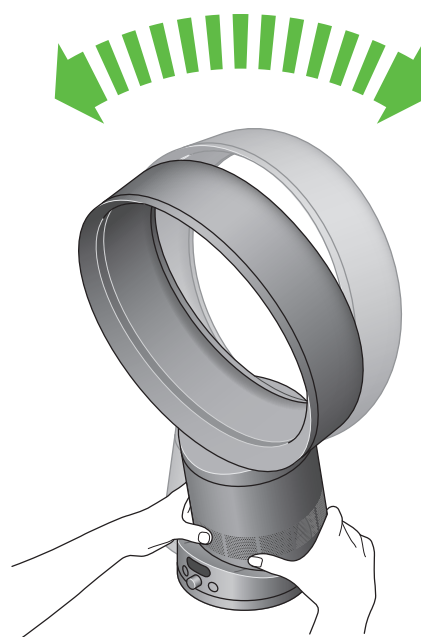
### Oscillation

Appuyez sur le bouton de droite pour faire défiler les angles d'oscillation.  
Choisissez parmi 10°, 40° ou 70°.



### Inclinaison manuelle

Tenez soigneusement la base et le haut de l'anneau amplificateur. Inclinez vers l'avant ou vers l'arrière pour obtenir l'angle de flux d'air souhaité.



# Connexion à l'application MyDyson<sup>MC</sup> via Bluetooth<sup>®</sup>

Prenez le contrôle de votre appareil grâce à l'application MyDyson<sup>MC</sup> et accédez à une configuration et à une assistance étape par étape, contrôlez le fonctionnement de votre ventilateur et recevez automatiquement les dernières mises à jour logicielles.

Téléchargez l'application MyDyson<sup>MC</sup> depuis l'App Store ou Google Play.

Ouvrez l'application et suivez les instructions à l'écran pour créer un nouveau compte.



Apple, le logo Apple et Siri sont des marques de commerce d'Apple Inc. App Store est une marque de service d'Apple Inc. Google Play, le logo Google Play et Google Assistant sont des marques de commerce de Google LLC.



Android et le logo Android sont des marques de commerce de Google LLC.

Le robot Android est reproduit ou modifié à partir d'œuvres créées et partagées par Google et utilisées conformément aux conditions décrites dans la licence Creative Commons Attribution 3.0.



---

## Connexion à votre maison connectée

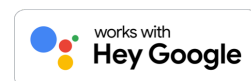
### Utilisation d'Amazon Alexa

Demandez à Alexa d'activer la compétence Dyson pour contrôler votre ventilateur Dyson. Créez ensuite une routine qui automatise le fonctionnement de votre appareil avec d'autres appareils de votre maison.



### Utilisation de Google Assistant

Contrôlez tous vos ventilateurs connectés avec Google ou créez une routine pour automatiser le fonctionnement de votre appareil avec d'autres appareils de votre maison. Dites simplement « Hey Google » pour commencer.



### Utilisation de Siri

Connectez vos machines Dyson à Siri Raccourcis pour les contrôler à la voix sur votre appareil Apple.

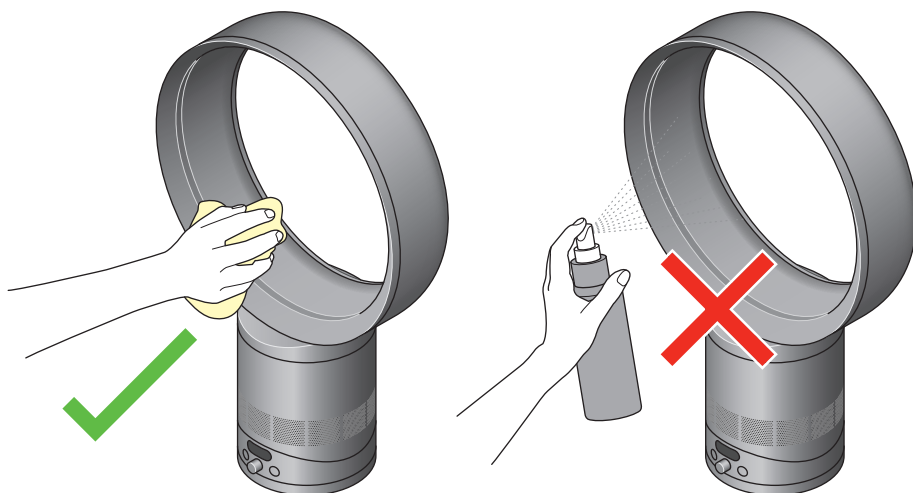


Siri

Amazon, Alexa, Amazon Echo et tous les logos associés sont des marques de commerce d'amazon.com, Inc. ou de ses sociétés affiliées.

# Nettoyage de l'appareil

Débranchez l'appareil avant le nettoyage. Pour nettoyer, essuyez avec un chiffon sec ou humide. N'utilisez pas de détergents ni de produits de polissage pour nettoyer l'appareil.



---

## Élimination des obstructions

Vérifiez la présence d'obstructions dans les orifices d'entrée d'air. Utilisez une brosse douce pour retirer les débris. Vérifiez la présence d'obstructions dans la petite ouverture à l'intérieur de l'anneau amplificateur. Utilisez une brosse douce pour retirer les débris.

